

T.C.
ŞEHİTKAMİL KAYMAKAMLIĞI
Gürteks Mehmet Hayri Özkaya İlkokulu



2024-2028
STRATEJİK
PLAN



“Çalışmadan, yorulmadan, üretmeden, rahat yaşamak isteyen toplumlar, önce haysiyetlerini, sonra hürriyetlerini ve daha sonra istiklal ve istikballerini kaybederler.”

Mustafa Kemal ATATÜRK

İSTİKLÂL MARŞI

*Korkma, sönmez bu şafaklarda yüzen al sancak;
Sönmeden yurdumun üstünde tüten en son ocak.
O benim milletimin yıldızıdır, parlayacak;
O benimdir, o benim milletimindir ancak.*

*Çatma, kurban olayım, çehreni ey nazlı hilal!
Kahraman ırkıma bir gül! Ne bu şiddet, bu celâl?
Sana olmaz dökülen kanlarımız sonra helâl...
Hakkıdır, Hakk'a tapan, milletimin istiklâl!*

*Ben ezelden beridir hür yaşadım, hür yaşarım.
Hangi çılgın bana zincir vuracakmış? Şaşarım!
Kükremiş sel gibiyim, bendimi çiğner, aşarım.
Yırtarım dağları, enginlere sığmam, taşarım.*

*Garbın âfâkını sarmışsa çelik zırhlı duvar,
Benim iman dolu göğsüm gibi serhaddim var.
Ulusun, korkma! Nasıl böyle bir imanı boğar,
'Medeniyet!' dediğin tek dişi kalmış canavar?*

*Arkadaş! Yurduma alçakları uğratma, sakın.
Siper et gövdeni, dursun bu hayâsızca akın.
Doğacaktır sana va'dettiği günler Hakk'ın...
Kim bilir, belki yarın, belki yarından da yakın.*

*Bastığın yerleri "toprak!" diyerek geçme, tanı:
Düşün altındaki binlerce kefensiz yatanı.
Sen şehit oğlusun, incitme, yazıktır, atanı:
Verme, dünyaları alsan da, bu cennet vatanı.*

*Kim bu cennet vatanın uğruna olmaz ki fedâ?
Şühedâ fişkıracak toprağı sıksan, şühedâ!
Cânı, cânânı, bütün varımı alsın da Huda,
Etmesin tek vatanımdan beni dünyada cüdâ.*

*Ruhumun senden, İlahi, şudur ancak emeli:
Değmesin mabedimin göğsüne nâmahrem eli.
Bu ezanlar-ki şahadetleri dinin temeli-
Ebedî yurdumun üstünde benim inlemeli.*

*O zaman vecd ile bin secde eder -varsa- taşım,
Her cerîhamdan, İlahi, boşanıp kanlı yaşım,
Fışkırır ruh-ı mücerred gibi yerden na'şım;
O zaman yükselerek arşa değer belki başım.*

*Dalgalar sen de şafaklar gibi ey şanlı hilâl!
Olsun artık dökülen kanlarımın hepsi helâl.
Ebediyen sana yok, ırkıma yok izmihlâl:
Hakkıdır, hür yaşamış, bayrağımın hürriyet;
Hakkıdır, Hakk'a tapan milletimin istiklâl!*

Mehmet Âkif Ersoy

GENÇLİĞE HİTABE



Ey Türk gençliği!

Birinci vazifen, Türk istiklâlini, Türk Cumhuriyeti'ni, ilelebet muhafaza ve müdafaa etmektir. Mevduiyetinin ve istikbalinin yegâne temeli budur. Bu temel, senin en kıymetli hazinendir. İstikbalde dahi, seni bu hazineden mahrum etmek isteyen dahilî ve harici bedhahların olacaktır. Bir gün, istiklâl ve Cumhuriyet'i müdafaa mecburiyetine düşersen, vazifeye atılmak için, içinde bulunacağın vaziyetin imkân ve şerâitini düşünmeyeceksin! Bu imkân ve şerâit, çok namüsaid bir mahiyette tezahür edebilir. İstiklâl ve Cumhuriyetine kastedecek düşmanlar, bütün dünyada emsali görülmemiş bir galibiyetin mümessili olabilirler. Cebren ve hile ile aziz vatanın bütün kaleleri zaptedilmiş, bütün tersanelerine girilmiş, bütün orduları dağıtılmış ve memleketin her köşesi bilfiil işgal edilmiş olabilir. Bütün bu şerâitten daha elîm ve daha vahim olmak üzere, memleketin dahilinde, iktidara sahip olanlar gaflet ve dalâlet ve hattâ hıyanet içinde bulunabilirler. Hattâ bu iktidar sahipleri, şahsî menfaatlerini, müstevlîlerin siyasi emelleriyle tevhid edebilirler. Millet, fakr-ü zaruret içinde harap ve bîtap düşmüş olabilir.

Ey Türk istikbalinin evlâdı! İşte, bu ahval ve şerâit içinde dahi vazifen, Türk istiklâl ve Cumhuriyetini kurtarmaktır!

Muhtaç olduğun kudret, damarlarındaki asil kanda mevcuttur!

Gazi Mustafa Kemâl ATATÜRK

20 Ekim 1927



ÖĞRETMEN MARŞI

Alnımızda bilgilerden bir çelenk,
Nura doğru can atan Türk genciyiz.
Yeryüzünde yoktur, olmaz Türk'e denk;
Korku bilmez soyumuz.

Şanlı yurdum, her bucağın şanla dolsun;
Yurdum seni yüceltmeye antlar olsun.

Candan açtık cehle karşı bir savaş,
Ey bu yolda ant içen genç arkadaş!
Öğren, öğret hakkı halka, gürle coş;
Durma durma koş.

Şanlı yurdum, her bucağın şanla dolsun;
Yurdum seni yüceltmeye antlar olsun.

İsmail Hikmet ERTAYLAN

Okul/Kurum Bilgileri

| | | | |
|--------------------------|---|---|---|
| İli: GAZİANTEP | | İlçesi: ŞEHİTKAMİL | |
| Kurum Adı | | Gürteks Mehmet Hayri Özkaya İlkokulu | |
| Kurum Statüsü | | Kamu | |
| Öğrenci Sayısı | | 1296 | |
| Kurum Müdürü | | Coşkun ACI | |
| | | | |
| Adres: | Burak Mah 41 Nolu Cadde 06023 Nolu Sokak No3 Şehitkamil/Gaziantep | Coğrafi Konum (link) | https://gurteksmhozkayaio.meb.k12.tr/tema/harita.php |
| Telefon Numarası: | 3422410957 | Faks Numarası: | - |
| e- Posta Adresi: | 734646@meb.k12.tr | Web sayfası adresi: | https://gurteksmhozkayaio.meb.k12.tr/ |
| Kurum Kodu: | 734646 | Öğretim Şekli: | İkili Eğitim |
| | | | |



SUNUŞ

Geçmişten günümüze gelirken var olan yaratıcılığın getirdiği teknolojik ve sosyal anlamda gelişmişliğin ulaştığı hız, artık kaçınılmazları da önümüze sererek kendini göstermektedir. Güçlü ekonomik ve sosyal yapı, güçlü bir ülke olmanın ve tüm değişikliklerde dimdik ayakta durabilmenin kaçınılmazlığı da oldukça büyük önem taşımaktadır. Okulumuz , daha iyi bir eğitim seviyesine ulaşmak düşüncesiyle Sürekli yenilenmeyi ve kalite kültürünü kendisine ilke edinmeyi amaçlamaktadır. Kalite kültürü oluşturmak için eğitim ve öğretim başta olmak üzere insan kaynakları ve kurumsallaşma, sosyal faaliyetler, alt yapı, toplumla ilişkiler ve kurumlar arası ilişkileri kapsayan 2024-2028 stratejik planı hazırlanmıştır.

Okulumuz, geleceğimiz teminatı olan öğrencilerimizi daha iyi imkanlarla yetiştirip, düşünce ufku ve yenilikçi ruhu açık Türkiye Cumhuriyetinin çitasını daha yükseklerle taşıyan bireyler olması için öğretmenleri ve idarecileriyle özverili bir şekilde tüm azmimizle çalışmaktayız.

Gürteks Mehmet Hayri Özkaya İlkokulu stratejik planlama çalışmasına önce durum tespiti, yapılarak başlanmıştır. Durum tespiti tüm idari personelin ve öğretmenlerin katılımıyla uzun süren bir çalışma sonucu ilk şeklini almış, varılan genel sonuçların sadeleştirilmesi ise Okul yönetimi ile öğretmenlerden den oluşan bir kurul tarafından yapılmıştır. Bu süreçte okulun amaçları, hedefleri, hedeflere ulaşmak için gerekli stratejiler, eylem planı ve sonuçta başarı veya başarısızlığın göstergeleri ortaya konulmuştur.

Gürteks Mehmet Hayri Özkaya İlkokulu Stratejik Planı (2024-2028)'de belirtilen amaç ve hedeflere ulaşmamızın Okulumuzun gelişme ve kurumsallaşma süreçlerine önemli katkılar sağlayacağına inanmaktayız.

Planın hazırlanmasında emeği geçen Strateji Yönetim Ekibi'ne ve uygulanmasında yardımcı olacak İl Milli Eğitim Müdürlüğü, AR-GE birim sorumlusu olmak üzere tüm kurum ve kuruluşlara öğretmen, öğrenci ve velilerimize teşekkür ederim.

Coşkun ACI
OKUL MÜDÜRÜ

| İÇİNDEKİLER | | SAYFA NO |
|--|--|---------------------|
| 1. BÖLÜM: GİRİŞ VE STRATEJİK PLANIN HAZIRLIK SÜRECİ | | |
| 1.1 | Strateji Geliştirme Kurulu ve Stratejik Plan Ekibi | |
| 1.2 | Planlama Süreci | |
| 2.BÖLÜM: DURUM ANALİZİ | | |
| 2.1 | Kurumsal Tarihçe | |
| 2.2 | Uygulanmakta Olan Planın Değerlendirilmesi | |
| 2.3 | Mevzuat Analizi | |
| 2.4 | Üst Politika Belegelerinin Analizi | |
| 2.5 | Faaliyet Alanları ile Ürün ve Hizmetlerin Belirlenmesi | |
| 2.6 | Paydaş Analizi | |
| 2.7 | Kuruluş İçi Analiz | |
| | 2.7.1 Teşkilat Yapısı | |
| | 2.7.2 İnsan Kaynakları | |
| | 2.7.3 Teknolojik Düzey | |
| | 2.7.4 Mali Kaynaklar | |
| | 2.7.5 İstatistik Veriler | |
| 2.8 | Dış Çevre Analizi (Politik, Ekonomik, Sosyal, Teknolojik, Yasal ve Çevresel Çevre Analizi -PESTLE) | |
| 2.9 | Güçlü ve Zayıf Yönler ile Fırsatlar ve Tehditler (GZFT) Analizi | |
| 2.10 | Tespit ve İhtiyaçların Belirlenmesi | |
| 3.BÖLÜM:GELECEĞE BAKIŞ | | |
| | 3.1. Misyon | |
| | 3.2. Vizyon | |
| | 3.3. Temel Değerler | |
| 4. BÖLÜM: AMAÇ, HEDEF VE STRATEJİLERİN BELİRLENMESİ | | |
| | 4.1. Amaçlar | |
| | 4.2. Hedefler | |
| | 4.3. Performans Göstergeleri | |
| | 4.4. Stratejilerin Belirlenmesi | |
| | 4.5. Maliyetlendirme | |
| 5. İZLEME VE DEĞERLENDİRME | | |
| 6. Tablo/Şekil/Grafikler/Ekler | | |

1.BÖLÜM

GİRİŞ VE STRATEJİK PLAN HAZIRLIK SÜRECİ

1. GİRİŞ VE STRATEJİK PLANIN HAZIRLIK SÜRECİ

1.1. Strateji Geliştirme Kurulu ve Stratejik Plan Ekibi

Strateji Geliştirme Kurulu: Okul müdürünün başkanlığında, bir okul müdür yardımcısı, bir öğretmen ve okul/aile birliği başkanı ile bir yönetim kurulu üyesi olmak üzere 5 kişiden oluşan üst kurul kurulur.

Stratejik Plan Ekibi: Okul müdürü tarafından görevlendirilen ve üst kurul üyesi olmayan müdür yardımcısı başkanlığında, belirlenen öğretmenler ve gönüllü velilerden oluşur.

Tablo 1. Strateji Geliştirme Kurulu ve Stratejik Plan Ekibi Tablosu

| Strateji Geliştirme Kurulu Bilgileri | | Stratejik Plan Ekibi Bilgileri | |
|--------------------------------------|---------------------|--------------------------------|------------|
| Adı Soyadı | Ünvanı | Adı Soyadı | Ünvanı |
| Coşkun ACI | Okul Müd. | Zeynep KAZLI KOŞAN | Müd.yard. |
| Hacı ÇİFTÇİ | Müd. Yard. | Asiye GÜMÜŞ | Sın.Öğrt. |
| Osman PEKSOY | Sın.Öğrt. | Uğur ÜSTÜNDAĞ | Sın. Öğrt. |
| İsmail KAZOĞLU | Okul Aile Bir.Başk. | Hatice ERDOĞAN | Veli |
| Türkan SEVİM | Yön.Kur.Üyesi | Gülsüm CAN | Veli |
| | | | |

1.2. Planlama Süreci:

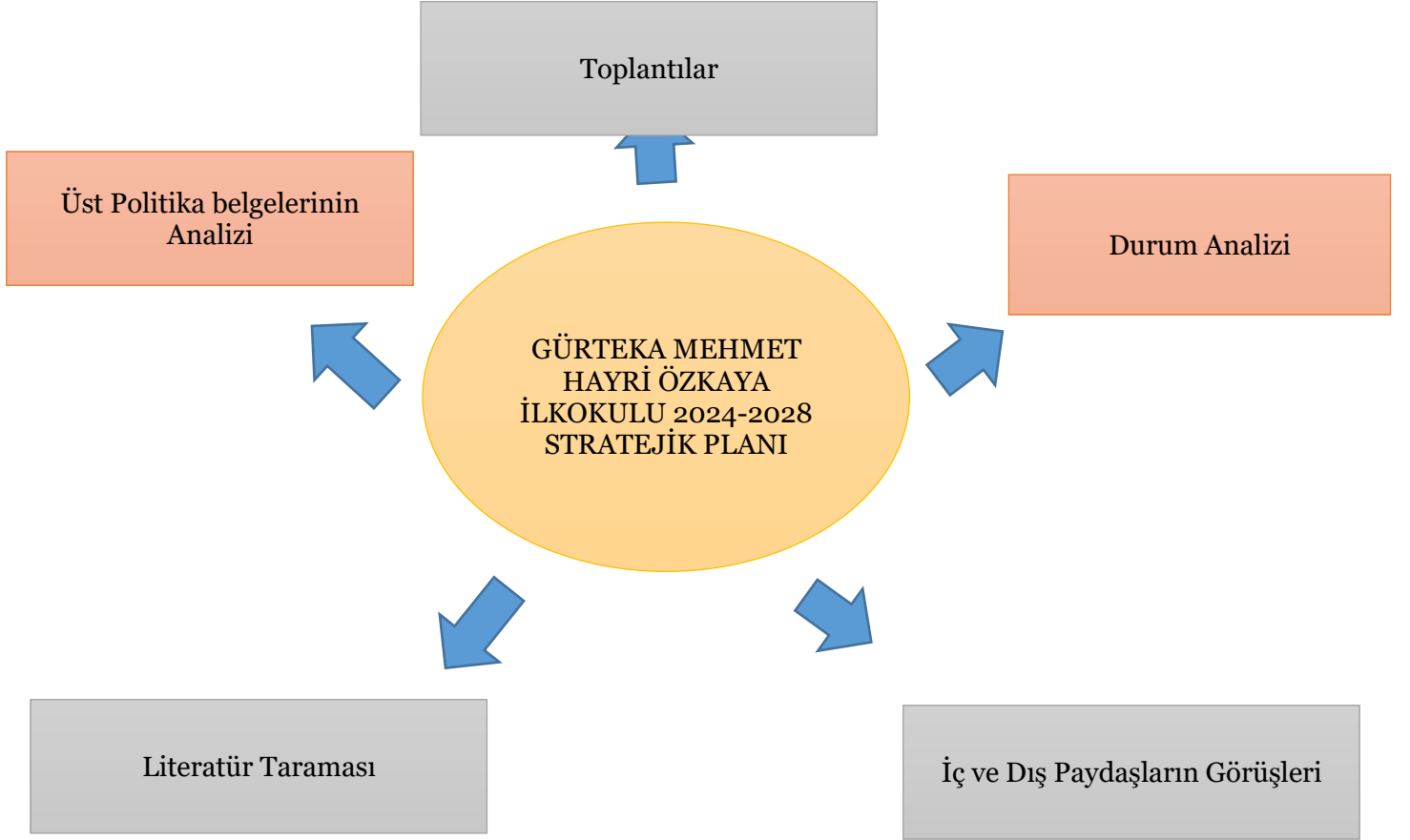
Okulumuzun 2024-2028 stratejik planın hazırlanmasında tüm tarafların görüş ve önerileri ile eğitim önceliklerinin plana yansıtılabilmesi için geniş katılım sağlayacak bir model benimsenmiştir. Bu amaca ulaşabilmek için farklı fikirlerin plan metninde yer almasına ve değerlendirilmesine özen gösterilmeye çalışılmıştır. Stratejik plan temel yapısı Müdürlüğümüz Stratejik Planlama Üst Kurulu tarafından kabul edilen Müdürlük Vizyonu ulaşabilmek amacıyla eğitimin üç temel bölümü (erişim, kalite, kapasite) ile paydaşların görüş ve önerilerini baz alır nitelikte oluşturulmuştur.

Stratejik planlama uygulamalarının başarılı olması plan öncesi hazırlık çalışmalarının iyi planlanmış olmasına ve sürece katılımın sağlanmasına bağlıdır. Hazırlık dönemindeki çalışmalar Strateji Geliştirme Başkanlığınca yayınlanan “Millî Eğitim Bakanlığı 2024-2028 Stratejik Plan Hazırlık Programı” dikkate alınarak ele

alınmıştır. Program aşağıdaki konuları içermektedir:

- Stratejik plan hazırlık çalışmalarının başladığının duyurulması
- Strateji geliştirme üst kurul ve ekiplerinin oluşturulması
- Stratejik planlama ekiplerine eğitimler düzenlenmesi
- Stratejik plan hazırlama takviminin oluşturulması

2024-2028 dönemi stratejik plan hazırlanma süreci Strateji Geliştirme Kurulu ve Stratejik Plan Ekibi'nin oluşturulması ile başlamıştır. Ekip tarafından oluşturulan çalışma takvimi kapsamında ilk aşamada durum analizi çalışmaları yapılmış ve durum analizi aşamasında, paydaşlarımızın plan sürecine aktif katılımını sağlamak üzere paydaş anketi, toplantı ve görüşmeler yapılmıştır. Durum analizinin ardından geleceğe yönelim bölümüne geçilerek okulumuzun/kurumumuzun amaç, hedef, gösterge ve stratejileri belirlenmiştir.



Şekil 1. Stratejik Plan Oluşum Şeması

2.BÖLÜM

DURUM ANALİZİ

2. DURUM ANALİZİ

Stratejik planlama sürecinin ilk adımı olan durum analizi, okulumuzun/kurumumuzun “neredeyiz?” sorusuna cevap vermektedir. Okulumuzun/kurumumuzun geleceğe yönelik amaç, hedef ve stratejiler geliştirebilmesi için öncelikle mevcut durumda hangi kaynaklara sahip olduğu ya da hangi yönlerinin eksik olduğu ayrıca, okulumuzun/kurumumuzun kontrolü dışındaki olumlu ya da olumsuz gelişmelerin neler olduğu değerlendirilmiştir. Dolayısıyla bu analiz, okulumuzun/kurumumuzun kendisini ve çevresini daha iyi tanımasına yardımcı olacak ve stratejik planın sonraki aşamalarından daha sağlıklı sonuçlar elde edilmesini sağlayacaktır.

Durum analizi bölümünde, aşağıdaki hususlarla ilgili analiz ve değerlendirmeler yapılmıştır;

- Kurumsal tarihçe
- Uygulanmakta olan planın değerlendirilmesi
- Mevzuat analizi
- Üst politika belgelerinin analizi
- Faaliyet alanları ile ürün ve hizmetlerin belirlenmesi
- Paydaş analizi
- Kuruluş içi analiz
- Dış çevre analizi (Politik, ekonomik, sosyal, teknolojik, yasal ve çevresel analiz)
- Güçlü ve zayıf yönler ile fırsatlar ve tehditler (GZFT) analizi
- Tespit ve ihtiyaçların belirlenmesi

2.1. Kurumsal Tarihçe

01.02.2006 tarihinde hayırsever Mehmet Hayri Özkaya tarafından hibe yoluyla yapılmış ve 2006-2007 eğitim öğretim yılında Gürteks Mehmet Hayri Özkaya İlköğretim Okulu olarak faaliyete başlamıştır. 2013-2014 eğitim öğretim yılında Gürteks Mehmet Hayri Özkaya İlkokulu olarak ismi değişmiş ve sadece ilkokul olarak faaliyetine devam etmektedir. Okulumuzun hedef kitlesi 6-10 yaş arası ilkokul öğrencileridir.

2.2. Uygulanmakta Olan Stratejik Planın Değerlendirilmesi

2015 yılında yürürlüğe giren Gürteks Mehmet Hayri Özkaya İlkokulu Müdürülüğü 2015-2019 Stratejik planı; Giriş Plan ve Hazırlık Süreci, Durum Analizi, Misyon Vizyon ve Temel Değerler, Amaç Hedef ve Eylemler, Maliyetlendirme, İzleme ve değerlendirme olmak üzere altı bölümden oluşturulmuştur. Bunlardan izleme ve değerlendirme çalışmalarına temel teşkil eden Amaç Hedef ve Eylemler bölümü eğitim ve öğretime erişim, eğitim ve öğretimde kalitenin artırılması, kurumsal kapasite olmak üzere üç tema halinde yapılandırılmıştır. Söz konusu üç tema altında 3 stratejik amaç, 3 stratejik hedef ve 32 performans göstergesine yer verilmiştir. Bununla ilgili stratejik hedef , amaç ve göstergeler değerlendirildiğinde aşağıdaki hususlar ön plana çıkmıştır.

2019-2023 stratejik planı dönemi içerisinde yer alan bireyin her alanda okullaşmasını sağlama hedefi altında birbirine bağlı birden çok gösterge ile desteklenmiştir.

Bir eğitim ve öğretim döneminde bilimsel, kültürel, sanatsal ve sportif alanlarda en az bir faaliyete katılan öğrenci sayısında azalmalar görülmüştür. Bunun en temel nedeni 2020 yılında yaşanan Pandemi süreci ve 2023 yılında yaşanan deprem olacağı düşünülmektedir. Bu durumun yeni eğitim öğretim dönemlerinde düzeleceği kanaatindeyiz.

Ücretli öğretmen sayısı geçmiş yıllara göre azaltılmıştır.

Kurumumuzdaki yönetici kadın cinsiyet oranı korunarak hedef gerçekleştirilmiştir.

Kişisel ve Mesleki Eğitim sertifika programlarına katılan öğretmen oranı %90

iken bu sayı %100' e çıkararak hedef gerçekleştirilmiştir.

Engellilerin kullanımına uygun asansör / lift, rampa ve tuvaleti okulumuzda mevcut tutularak hedef gerçekleştirilmiştir.

Lisanüstü eğitimini tamamlayan personel sayısında artış gözlenmiştir.

Pandemi Sonrası yüzyüze eğitime geçtikten sonra EBA kullanım oranlarında bir azalma gözlenmiştir.

Özel yetenekli bireylere de destek eğitim odaları açılarak özel yeteneklilerin eğitimi konusundaki farkındalık artırılmıştır.

İlkokulda öğrenci sayısı 30'dan fazla olan şube sayısı 33 iken bu sayı 2023'te de 33 olarak kalmış hedeflenenin altına indirilememiştir.

2.3.Yasal Yükümlülükler ve Mevzuat Analizi

Mevzuat analizi aşamasında, Cumhurbaşkanlığı Teşkilatı Hakkında Cumhurbaşkanlığı Kararnamesi, Gürteks Mehmet Hayri Özkaya İlkokulu , Türkiye Cumhuriyeti Devleti yapısı içinde Millî Eğitim Bakanlığının taşra teşkilatında yer alan bir kurumdur. Anayasa doğrultusunda oluşturulmuş bir yapıya sahip kurumumuz, Milli Eğitim Bakanlığının temel amaçları doğrultusunda 6-14 yaş grubundaki ilkokul öğrencilerinin yetiştirilmesi hayata hazırlanması gibi konularda üzerine düşen sorumlulukları yerine getirmektedir. Bu anlamda, taşra teşkilatında devletin, hükümet ile bakanlıkların temsilcisi konumunda bulunan valilik makamına ve il milli eğitim müdürlüğüne karşı birinci derecede sorumludur.

Millî Eğitim Bakanlığının devlet adına üstlendiği sorumluluğunun yerine getirilmesi; ilgili kanun, tüzük, yönetmelik, yönerge, genelge ve emirler doğrultusunda millî eğitim temel ilkeleri çerçevesinde 6-14 yaş grubu çocukların hayata hazırlanması milli gayelere uygun olarak bedeni zihni ve ahlaki gelişimlerine ve yetişmelerine hizmet etmek Müdürlüğümüzün temel görevidir. Kurumumuz faaliyetlerini, T.C. Anayasası'nın 10, 24, 42, 62. maddeleri ile 1739 sayılı Millî Eğitim Temel Kanunu 222 sayılı İlköğretim ve Eğitim kanunu hükümleri kapsamında yürütmektedir.

2.4. Üst Politika Belgeleri Analizi

Gürteks Mehmet Hayri Özkaya İlkokulu Müdürlüğü'ne görev ve sorumluluk yükleyen amir hükümlerin tespit edilmesi için tüm üst politika belgeleri ayrıntılı olarak taranmış ve bu belgelerde yer alan politikalar incelenmiştir. Bu çerçevede 2024-2028 Stratejik Planı'nın stratejik amaç, hedef, performans göstergeleri ve stratejileri hazırlanırken bu belgelerden yararlanılmıştır. Üst politika belgelerinde yer almayan ancak Müdürlüğümüzün durum analizi kapsamında önceliklendirdiği alanlara geleceğe bakış bölümünde yer verilmiştir. Cumhurbaşkanlığının Türkiye Yüzyılı ve Millî Eğitim Bakanlığının Eğitimde Türkiye Yüzyılı Vizyonu merkezde olmak üzere üst politika belgeleri, temel üst politika belgeleri ve diğer üst politika belgeleri olarak iki bölümde incelenmiştir (Tablo 2).

Tablo 2: Üst Politika Belgeleri

| Temel Üst Politika Belgeleri | Diğer Üst Politika Belgeleri |
|---|---|
| Kalkınma Planları | |
| Orta Vadeli Programlar | TÜBİTAK Vizyon 2023 Eğitim ve İnsan Kaynakları Raporu |
| Orta Vadeli Mali Planlar | |
| Cumhurbaşkanlığı Yıllık Programı | Hayat Boyu Öğrenme Strateji Belgesi |
| Cumhurbaşkanlığı Türkiye Yüzyılı Vizyonu | Meslekî ve Teknik Eğitim Strateji Belgesi |
| Millî Eğitim Bakanlığı Eğitimde Türkiye Yüzyılı Vizyonu | Mesleki Eğitim Kurulu Kararları |
| MEB 2019-2023 Stratejik Plan | Ulusal Öğretmen Strateji Belgesi |
| Millî Eğitim Şura Kararları | Türkiye Yeterlilikler Çerçevesi |
| Millî Eğitim Kalite Çerçevesi | |
| İl Milli Eğitim Müdürlüğü Stratejik Planı | |

Üst politika belgeleri;

- 12. Kalkınma Planı
- Cumhurbaşkanlığı Programı,
- Orta Vadeli Program,
- Cumhurbaşkanlığı Yıllık Programı,

- Millî Eğitim Bakanlığı Stratejik Planı,
- İl Millî Eğitim Müdürlüğü Stratejik Planı,
- İlçe Millî Eğitim Müdürlüğü Stratejik Planı ile
- Okul/kurumu ilgilendiren ulusal, bölgesel ve sektörel strateji eylem planlarını ifade eder.

2.5. Faaliyet Alanları ile Ürün/Hizmetlerin Belirlenmesi

Mevzuat analizi çıktıları dolayısıyla görev ve sorumluluklar dikkate alınarak okul/kurumun sunduğu temel ürün ve hizmetler belirlenir. Belirlenen ürün ve hizmetler Tablo 3'te belirtildiği gibi belirli faaliyet alanları altında toplulaştırılır. Faaliyet alanları ile ürün ve hizmetlerin belirlenmesi amaç, hedef ve stratejilerin oluşturulması aşamasında yönlendirici olacaktır.

Tablo 3. Faaliyet Alanlar/Ürün ve Hizmetler Tablosu

| Faaliyet Alanı | Ürün/Hizmetler |
|------------------------------------|--|
| Öğretim-eğitim faaliyetleri | <ol style="list-style-type: none"> 1. Kayıt bölgesinde bulunan öğrencilerin kayıt nakil işlerinin yapılması 2. Öğrencilerin devam devamsızlık durumlarının takip edilmesi 3. Sınıf geçme iş ve işlemlerinin yapılması 4. Ders kitaplarının dağıtımının yapılması 5. Öğrenci başarısını artırmaya yönelik faaliyetlerin yürütülmesi 6. İYEP iş ve işlemlerinin yürütülmesi 7. Destek Eğitim Hizmetlerinin yürütülmesi 8. Yabancı öğrencilerin eğitim ve öğretimine yönelik iş ve işlemlerin yürütülmesi 9. Elektronik ders içeriklerinin geliştirilmesi 10. Yatılılık, bursluluk ve özel öğretim teşvikleri hizmetlerinin yürütülmesi |
| Rehberlik faaliyetleri | <ol style="list-style-type: none"> 1. Eğitsel tanılama ve yönlendirme faaliyetlerinin yürütülmesi 2. Öğrencilere gerekli rehberlik hizmetlerinin sunulması 3. Velilere rehberlik hizmetlerinin sunulması 4. Tüm paydaşlar için oryantasyon çalışmaları yapılması 5. Özel eğitim ihtiyacı olan öğrencilerin iş ve işlemlerinin yürütülmesi 6. E rehberlik modülü işlerinin yapılması 7. RAM ile işbirliği içerisinde çalışmalar yürütülmesi 8. Psikososyal koruma, önleme ve müdahale hizmetlerinin verilmesi |

| | |
|--|--|
| <p>Öğrencilere Yönelik Faaliyetler, Bilimsel, Kültürel, Sanatsal ve Sportif Faaliyetler</p> | <ol style="list-style-type: none"> 1. Okuma kültürünün geliştirilmesine yönelik çalışmaların yürütülmesi 2. Çeşitli yarışma ve turnuvalar düzenlenmesi 3. Kütüphane ve bilim sanat merkezlerine gezilerin düzenlenmesi 4. Öğrencilere yönelik yerel, ulusal düzeyde bilimsel, kültürel, sanatsal ve sportif faaliyetlerin düzenlenmesi ve Katılımlarının sağlanması 5. Öğrencilerin okul başarısını artıracak çalışmaların yapılması 6. Sosyal Etkinlik Modülü ile ilgili iş ve işlemlerin yürütülmesi 7. Bakanlık il ve ilçe bazında düzenlenen projelerde işbirliği yapmak 8. Öğrencilerin okul dışı etkinliklerine ilişkin çalışmaların yapılması |
| <p>Ölçme ve Değerlendirme</p> | <ol style="list-style-type: none"> 1. Ölçme ve değerlendirme iş ve işlemlerini birimlerle işbirliği içerisinde yürütülmesinin sağlanması 2. Sürece Dayalı Ölçme Değerlendirme Çalışmalarının Yapılması 3. Bilişime ilişkin Bakanlık ve diğer birim projelerine ilişkin iş ve işlemlerinin yürütülmesi 4. Eğitim bilişim ağının kullanımının yaygınlaştırılmasının sağlanması |
| <p>Araştırma, Geliştirme, Proje ve Protokoller</p> | <ol style="list-style-type: none"> 1. Proje ve protokollerin hazırlanması, uygulanması ve değerlendirilmesi 2. Eğitim ve öğretimin geliştirilmesine yönelik araştırma ve geliştirme faaliyetlerinin yürütülmesi 3. Öğrenci ve öğretmenlerin değişim ve hareketlilik programlarından yararlanabilmeleri için gerekli iş ve işlemlerin yürütülmesi 4. Stratejik plan ve performans programının hazırlanması, uygulanması izlenip değerlendirilmesi ve faaliyet raporunun hazırlanması 5. Resmi ve özel kurumlar ile STK'lerin yayımladıkları eğitim temalı raporların izlenmesi 6. Türkçe dil yeterliliklerinin geliştirilmesine yönelik faaliyetlerin yapılması |

| | |
|--------------------------------------|--|
| | |
| Yönetim ve Denetim Hizmetleri | <ol style="list-style-type: none"> 1. İstatistikî verilerin toplanması, analizi ve yayınlaması 2. Öğretim programlarının uygulamalarını izlemek ve rehberlik faaliyetlerinin yürütülmesi 3. Eğitim-öğretim ve yönetim faaliyetlerinin denetim ve değerlendirme çalışmalarının yapılması 4. İzleme ve değerlendirme raporlarının hazırlanması 5. Eğitim kurumunun teftiş, denetim, rehberlik, işbaşında yetiştirme ve değerlendirme hizmetlerinin yürütülmesi 6. İnceleme, soruşturma veya ön inceleme raporlarıyla ilgili iş ve işlemlerinin yürütülmesi 7. Müdürlüğümüz ödeneklerine ilişkin iş ve işlemleri yürütülmesi 8. Yatırım programlarının hazırlanması ve izlenmesi 9. Yardıma ihtiyacı olan öğrencilerin belirlenerek Dernek, vakıf, gerçek ve diğer tüzel kişilerce gönüllü hayırseverler aracılığıyla gerekli yardımlardan yararlanılmasının sağlanması 10. |
| İnsan Kaynakları | <ol style="list-style-type: none"> 1. Çalışanların mesleki gelişimlerine yönelik faaliyetlerin yürütülmesi 2. Norm belirleme, atama, görevlendirme, yer değiştirme, terfi ve benzeri özlük iş ve işlemlerinin il ve ilçe müdürlükleriyle işbirliği içinde yürütülmesi 3. Personelin pasaport ve yurt dışı iş ve işlemlerini yürütmek 4. Eğitim ve Öğretim kurumları yöneticilerinin niteliğinin artırılması 5. Öğretmen dışındaki personellerin iş ve işlemlerinin yürütülmesi 6. Kurum personellerinin atama nakil terfi emeklilik ve benzeri işlemlerinin yürütülmesi |

| | |
|-------------------------------------|---|
| Fiziki ve Teknolojik Altyapı | <ol style="list-style-type: none">1. Taşınmazlara ilişkin her türlü yapım, bakım ve onarım işlerinin yürütülmesi2. Kurumun taşınır ve taşınmazlarına ilişkin işlemlerin yürütülmesi3. Eğitim ve öğretim teknolojilerinin öğrenme süreçlerinde etkin kullanılmasına yönelik çalışmalarının yürütülmesi4. Hizmet alanlarıyla ilgili bilişim teknolojilerine yönelik çalışmaların yürütülmesi5. Kurumun iş sağlığı ve güvenliği ölçütleri ve ihtiyaçlara uygun hale getirilmesi6. Okul kütüphanesi ile ilgili iş ve işlemlerin yürütülmesi7. Dersliklerin ve kurumun diğer alanlarının temizlik tertip ve düzenlemesi çalışmalarını yürütmek |
| Ders dışı faaliyetler | <ol style="list-style-type: none">1. Ders Dışı eğitim (egzersiz) Faaliyetlerinin Yapılması2. Halka Eğitimle işbirliği içerisinde Kurslar Düzenlenmesi |

2.6. Paydaş Analizi

Tablo.4. Paydaş Analiz Matrisi

| Faaliyet Alanları | Ürün/Hizmet No | Melikgazi Kaymakamlığı | İlçe Millî Eğitim Müdürlüğü | Personeller | Muhtarlık | Öğretmenler | Okul/kurum Yöneticileri | Öğrenci | Veliler |
|---|----------------|------------------------|-----------------------------|-------------|-----------|-------------|-------------------------|---------|---------|
| Eğitim ve Öğretim Faaliyetleri | 1 | ✓ | ✓ | ✓ | ✓ | ✓ | ✓ | ✓ | ✓ |
| | 2 | ✓ | ✓ | ✓ | ✓ | ✓ | ✓ | ✓ | ✓ |
| | 3 | | ✓ | ✓ | ✓ | ✓ | ✓ | ✓ | |
| | 4 | | ✓ | ✓ | ✓ | | ✓ | ✓ | |
| | 5 | | ✓ | ✓ | ✓ | ✓ | ✓ | ✓ | |
| | 6 | | ✓ | ✓ | ✓ | | ✓ | ✓ | |
| | 7 | | ✓ | ✓ | ✓ | ✓ | ✓ | ✓ | ✓ |
| | 8 | ✓ | ✓ | ✓ | ✓ | ✓ | ✓ | ✓ | ✓ |
| | 9 | | ✓ | ✓ | ✓ | ✓ | ✓ | ✓ | ✓ |
| | 10 | ✓ | ✓ | ✓ | ✓ | ✓ | ✓ | ✓ | |
| | 11 | | ✓ | ✓ | ✓ | ✓ | ✓ | ✓ | |
| Bilimsel, Kültürel, Sanatsal ve Sportif Faaliyetler | 1 | ✓ | ✓ | ✓ | | ✓ | ✓ | ✓ | ✓ |
| | 2 | ✓ | ✓ | ✓ | | ✓ | ✓ | ✓ | ✓ |
| | 3 | | ✓ | ✓ | | ✓ | ✓ | ✓ | ✓ |
| | 4 | ✓ | ✓ | ✓ | | ✓ | ✓ | ✓ | |
| Ölçme ve Değerlendirme | 1 | | ✓ | ✓ | | ✓ | ✓ | ✓ | |
| | 2 | | ✓ | ✓ | | ✓ | ✓ | ✓ | |
| | 3 | | ✓ | ✓ | | ✓ | ✓ | ✓ | |
| | 4 | | ✓ | ✓ | | ✓ | ✓ | ✓ | |
| | 5 | | ✓ | ✓ | | | ✓ | ✓ | |
| Araştırma, Geliştirme, Proje ve Protokoller | 1 | | ✓ | ✓ | ✓ | | | ✓ | |
| | 2 | | | ✓ | ✓ | ✓ | ✓ | ✓ | |

Stratejik planlamanın temel unsurlarından birisi olan katılımçılık ilkesi doğrultusunda kamu idaresinin etkileşim içinde olduğu tarafların görüşlerini alması ve elde ettiği görüşleri planlama sürecinde dikkate alması büyük önem arz etmektedir.

Paydaş analizi katılımçılığı sağlamanın en önemli aracıdır. İdarenin etkileşim içerisinde olduğu tarafların stratejik planla ilgili görüşlerin dikkate alınması,

okul/kurum hizmetlerinden yararlananların ihtiyaçları doğrultusunda şekillendirilmesi ile stratejik planın paydaşlar tarafından sahiplenilmesini ve başarı düzeyinin arttırılmasını sağlar. Eğitim açısından paydaş, bir okulun veya kurumun ürün ve hizmetleriyle ilgili olan, okul/kurumdan doğrudan veya dolaylı, olumlu ya da olumsuz yönde etkilenen veya okul ve kurumu etkileyen tüm tarafları içerir. Her bir paydaşın rolü okul/kurumun gelişimi için çok önemlidir. Başarılı bir okul/kurumun en hayati bileşeni, tüm paydaşların olumlu katılımıdır. Paydaş analizi sürecinde Müdürlüğümüzün teşkilat yapısı, ilgili mevzuat, hizmet envanteri ve faaliyet alanları analiz edilerek paydaşlar belirlenmiştir. Etki/önem matrisi kullanılarak paydaşlar önceliklendirilmiş ve nihai paydaş listesi oluşturulmuştur.

Paydaşlar iç paydaşlar ve dış paydaşlar olarak sınıflandırılır.

İç paydaşlar, okul/kurumda gerçekleşen her faaliyetten doğrudan etkilenen veya bir faaliyeti iletme/yavaşlatma etkisine sahip olanlardır. Okul/kurumun bir parçası olan bireyleri ifade eder. Okul/kurum müdürü, müdür yardımcıları, öğretmenler, öğrenciler, destek personeli ve okul aile birliği üyeleri iç paydaşlarımızı oluşturmaktadır.

Dış paydaşlar, okul/kurumun bir parçası olmayan ancak okulda gerçekleşen her faaliyetten dolaylı olarak etkilenen, bağlı/ilişkili/ilgili kişi, grup ya da kurumları ifade eder. Okul/kurumun dış paydaşları; veliler, il ve ilçe millî eğitim müdürlükleri, Valilik, kamu kurum ve kuruluşları, muhtarlar, sivil toplum ve özel sektör kuruluşları vb. olarak sıralanabilir.

Okul/kurumda, tüm paydaşların katılım fırsatlarına sahip olması önemlidir. Bunun için anahtar fırsat, onları stratejik planlama sürecine dâhil etmektir. Bu süreçte paydaşların görüşlerinin alınması ve değerlendirilmesi çok önemlidir.

Yapılan değerlendirmeler; ihtiyaç ve beklentilerin belirlenerek daha anlaşılır hâle gelmesi; iletişim kanallarının açık tutulması, paydaşlara sürecin bir parçası olduklarını hissettirerek onların okul/kurumun misyonlarını daha iyi uygulamasına faydalı olur.

Belirlenen paydaşların idarenin hangi ürün ve hizmetleriyle ilgili oldukları, idareden beklentileri, bu paydaşların idarenin ürün ve hizmetlerini nasıl etkilediği ve etkilendiğinin belirlenmesi amacıyla “Paydaş Anketi” geliştirilmiştir. Ankette idarenin tanınırlığı, idareye yönelik memnuniyet durumu, ilişkili olunan ve öncelik verilmesi gereken alanların tespit edilmesine yönelik sorulara yer verilmiştir.

Paydaş anketi öğrenciler, öğretmenler ve velilere uygulanmıştır. Kamuoyunun bilgisine sunulan anket kısa bir süre içerisinde yaklaşık 655 paydaş tarafından yanıtlanmıştır.

Elde edilen görüş ve öneriler sorun alanlarının belirlenmesinde dikkate alınmış ve geleceğe yönelim bölümündeki hedef ve tedbirlere yansıtılmıştır.

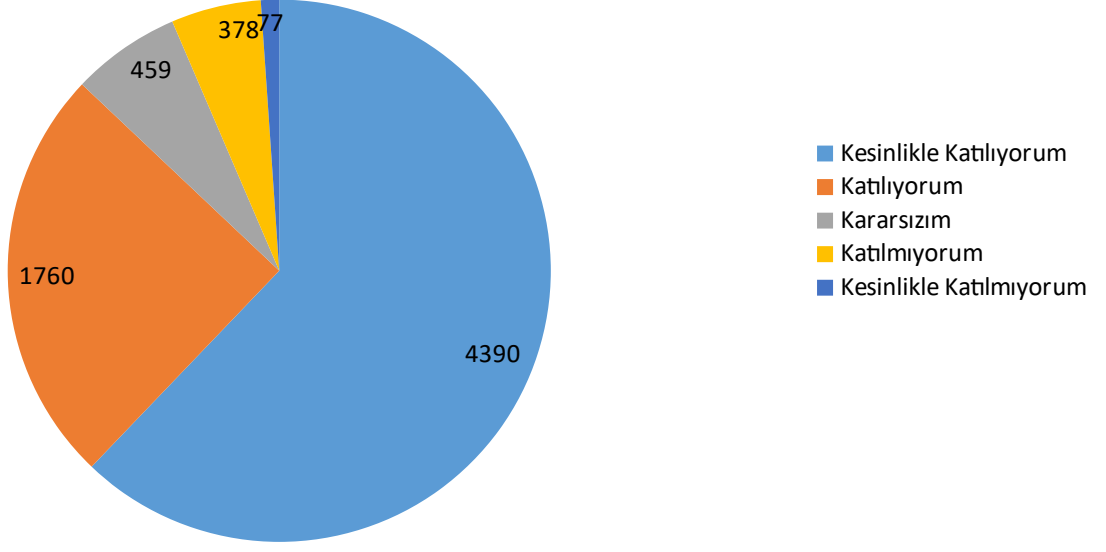
Genel olarak iç ve dış paydaş memnuniyet anketine göre katılımcıların birçoğu okulda eğitim ve öğretim kalitesinin sürekli geliştiğini, okulun temiz ve hijyenik olduğunu, öğrenci, öğretmen veli iletişiminin iyi olduğunu, okul müdürünün problemleri çözdüğünü, velilerle iyi ilişkiler kurulduğunu, çocukların okula devamının düzenli bir şekilde sağlandığını, okul güvenliğine yönelik tedbirlerin iyi düzeyde olduğunu, okul sağlığı hizmetlerinden haberdar olduğunu belirtmişler ve yüksek düzeyde memnun olduklarını belirtmişlerdir. Öğrenci devamsızlığının azaltılmasına yönelik faaliyetlerden, okul aile iş birliği geliştirilmesine yönelik faaliyetlerden, öğretmenlerin mesleki yeterliliklerinden, özel gereksinimli öğrencilerin ihtiyacına yönelik sunulan eğitim hizmetlerinden, rehberlik hizmetlerinden, okul ve kurumların fiziksel imkânlarının yeterliliğinden, psikolojik danışmanlık Yabancı uyruklu bireylerin okullaşma ve uyum faaliyetlerinden, basılı ve görsel eğitim materyallerinden, dijital eğitim içeriklerinden, okul yöneticilerinin mesleki yeterliliklerinden, okulların teknolojik altyapı ve donanım imkânlarının geliştirilmesi konularında memnun oldukları ön plana çıkmaktadır.

Bu sonuçlarla birlikte müdürlüğümüz tüm paydaş alanlarda her türlü yetkinliği ve özveriyi göstermek adına çalışmalarına önem vermektedir.

Paydaş anketlerine ilişkin ortaya çıkan temel sonuçlara altta yer verilmiştir:

Öğrenci Anketi Sonuçları:

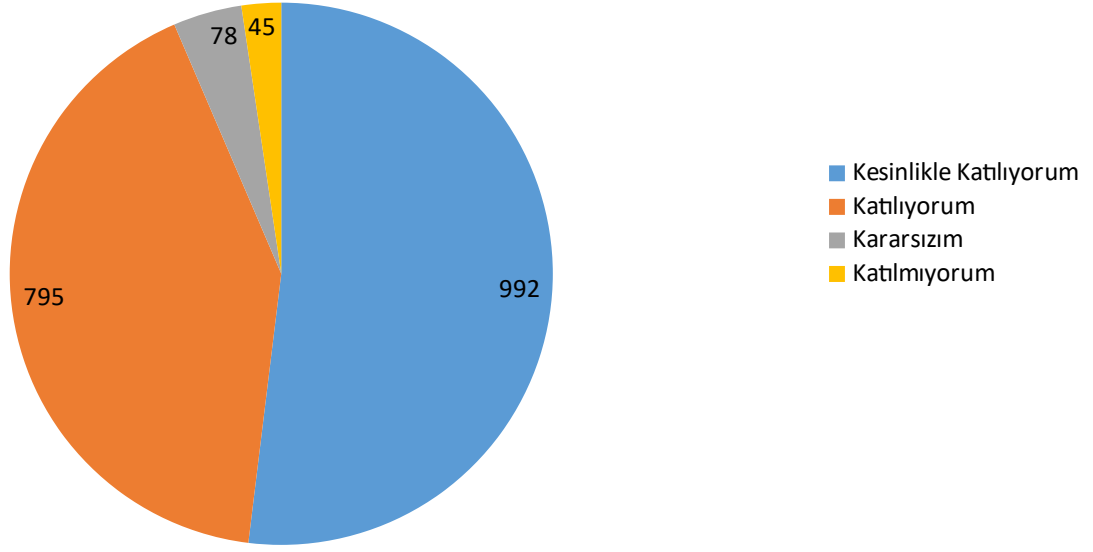
Öğrenci Anketi Sonuçları



Gürteks Mehmet Hayri İlkokulu'nda 1200 öğrenci üzerinden; 10 maddelik anket düzenlenmiştir. Anket tam puanı 7064 olup bunun üzerinden 4390 puan Kesinlikle Katılıyorum, 1760 puan Katılıyorum, 459 puan Kararsızım, 378 puan katılmıyorum, 77 puan Kesinlikle Katılmıyorum sonucu çıkmıştır.

Öğretmen Anketi Sonuçları:

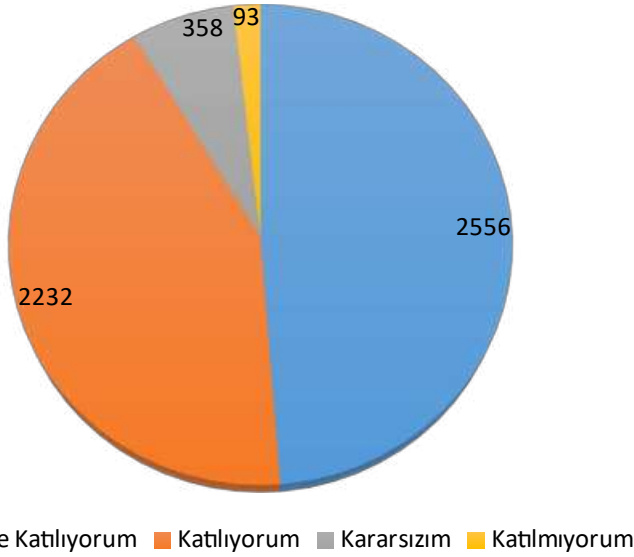
Öğretmen Anketi Sonuçları



İlkokulu'nda 53 öğretmen üzerinden; 10 maddelik anket düzenlenmiştir. Anket tam puanı 1910 olup bunun üzerinden 992 puan Kesinlikle Katılıyorum, 795 puan Katılıyorum, 78 puan Kararsızım, 45 puan Katılmıyorum sonucu çıkmıştır.

Veli Anketi Sonuçları:

Veli Anketi Sonuçları



Gürteks Mehmet Hayri Özkaya İlkokulu'nda 665 veli üzerinden; 10 maddelik anket düzenlenmiştir. Anket tam puanı 5239 olup bunun üzerinden 2556 puan Kesinlikle Katılıyorum, 2232 puan Katılıyorum, 358 puan Kararsızım, 93 puan Katılmıyorum sonucu çıkmıştır.

2.7. Okul/Kurum İçi Analiz

Müdürlüğümüzde kurum kültürünün oluşturulması için iş ve işlemlerde birim içi ve birimler arası koordinasyon sağlanmaktadır. Birimlerde görevlendirilen personel, katıldığı hizmet içi eğitimlere, ilgi ve yeteneklerine göre belirlenmektedir. Müdürlüğümüzde görevli okul müdürü, müdür yardımcıları ve öğretmenler arasında hiyerarşik bir sistem olmakla birlikte gerek yöneticiler gerekse personel arasında yatay iletişim mevcuttur. Her çalışanın fikirlerini rahatlıkla ifade edebileceği şekilde koordinasyon mekanizması oluşturulmuştur. Yönetici ve personelimizin mesleki yetkinliklerinin geliştirilmesi için hizmet içi eğitim faaliyetlerine katılımları teşvik edilmektedir. Stratejik Yönetim Sürecinde karar alma mekanizması işletilirken iç ve dış paydaşların görüşleri dikkate alınmaktadır. Müdürlüğümüz çalışmalarına etki düzeyleri ve önemleri değerlendirilerek beklenti ve öneriler, karar alma mekanizmasına dâhil edilmektedir. Çalışmalar kurgulanırken dönemsel, çevresel, sosyolojik ve benzeri değişkenler dikkate alınmakta, sorunların çözümü ve ihtiyaçların giderilmesi amacıyla yapılan çalışmalarda bu değişkenler değerlendirilmektedir.

Stratejik plan hazırlanması çalışmaları kapsamında yapılan tüm faaliyetler İlçe Milli Eğitim Müdürümüzün bilgileri ve tensipleri dâhilinde yürütülmektedir. Ancak stratejik planlama ve izleme-değerlendirme çalışmaları başta olmak üzere “Stratejik Yönetim Süreci” ile ilgili iş ve işlemleri koordine edecek nitelikte personelin yeterli sayıda bulunmaması, bu alanda çalışan personelin yerinin değiştirilmesi ve konudaki ihtiyacın giderilmesi zorunluluğunu ortaya koymaktadır.

2024-2028 Stratejik Plan hazırlık çalışmaları kapsamında analiz çalışmalarında elde edilen bulgu, sonuç, öneri ve değerlendirmeler aşağıda sunulmuştur.

Çalışma sonuçlarına göre geliştirmeye açık alanlar öncelik sırasına göre aşağıda sıralanmıştır;

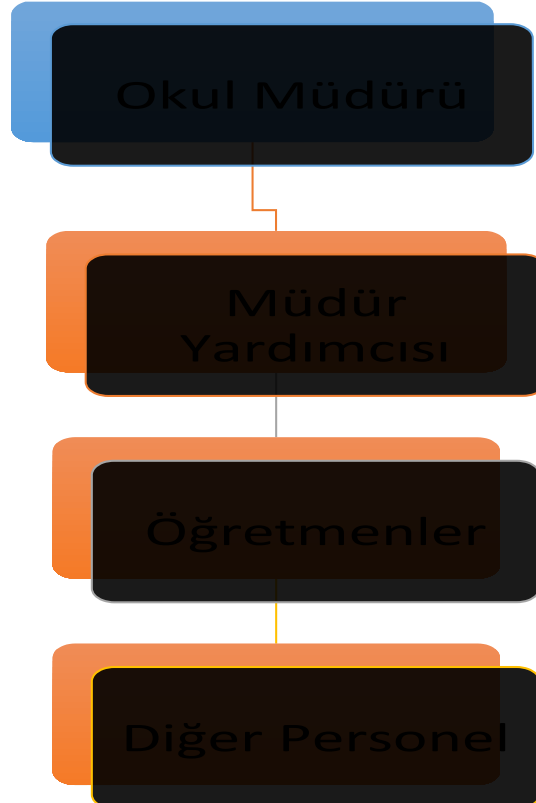
- 1- Halk Eğitim Merkezleri ile iş birliği artırma
- 2- Mesleki ve teknik eğitimde istihdamı artırma
- 3-Okul binası, bahçe, spor salonu vb. imkânlarının çoğaltılması
- 4-Kurumumuzun çevre düzenlemesini güzelleştirmek
- 5-Kurumumuz sosyal imkânlarını artırmak

Gerçekleştirilen analizlere göre kurumun güçlü olduğu alanlar

öncelik sırasına göre:

- 1- Kurumumuz erişilirdir
- 2- Kurumumuz çözüm odaklıdır.
- 3- Kurumumuz insan haklarına önem verir.
- 4- Kurumumuz bireysel farklılıklara saygı gösterir.
- 5- Kurumumuzun çalışmaları hizmet odaklıdır.
- 6- Kurumumuz etik değerlere sahiptir.
- 7- Kurumumuz teknolojik imkânlar sunar.
- 8- Kurumumuz güvenlidir.
- 9- Kurumumuz yenilikçidir.
- 10- Kurumumuz şeffaftır.
- 11- Kurumumuz adildir.
- 12- Kurumumuz temizlik faaliyetlerine önem verir.

Teşkilat Yapısı



Kuruluş içi analiz; insan kaynaklarının yetkinlik düzeyi, kurum kültürü, teknoloji ve bilişim altyapısı, fiziki ve mali kaynaklara ilişkin analizlerin yapılarak okul/kurumun mevcut kapasitesinin değerlendirilmesidir. Ayrıca, bu bölümde okul/kurumun teşkilat şemasına da yer verilir.

Etkili bir okul/kurum içi analiz süreci; okul/kurumun kaynaklarını, varlıklarını, özelliklerini, yeterliliklerini, yeteneklerini, fırsat alanlarını ve başarısızlıklarını belirlemek için okul/kurumun içinde etkileşime giren tüm bileşenlerinin değerlendirildiği bir süreçtir. Okul/kurum içi analiz sürecinde yararlanılabilecek farklı araçlar vardır. Her bir aracın analiz sürecinin bir dışlisi olarak sunacağı katkı değerlidir. Örneğin, insan kaynakları verileri eğitim planlaması ya da iş değerlendirmeleri gibi alanlarda yapılacak analizlere katkı sağlayacaktır. Ne kadar fazla araçtan faydalanılırsa okul/kurumun durumuna dair o kadar net bir tablo çizilmiş olacaktır.

Tablo 5: Okul Künyesi

| KURUM KİMLİK BİLGİSİ | |
|---------------------------------|---|
| Kurum Adı | GÜRTEKS M.HAYRİ ÖZKAYA İLKOKULU |
| Kurum Statüsü | Kamu |
| Kurumda Çalışan Personel Sayısı | Yönetici : 4 Öğretmen :47 Memur :- Hizmetli :1 |
| Öğrenci Sayısı | 1294 |
| Öğretim Şekli | İkili |
| KURUM İLETİŞİM BİLGİLERİ | |
| Kurum Telefonu / Fax | Tel. : 342 241 09 57 Faks : 342 241 09 58 |
| Kurum Web Adresi | |
| Mail Adresi | 734646@meb.k12.tr |
| Kurum Adresi | Mahalle : Burak Mah. 41 No'lu Cad. 6029 Sk. Posta Kodu : 27000 İlçe : Şehitkamil İli : GAZİANTEP |
| Kurum Müdürü | Coşkun ACI GSM : 0505 573 00 61 |
| Kurum Müdür Yardımcıları | Müdür Yard : Hacı ÇİFTÇİ GSM Tel:0534 228 54 56 Müd. Yard: Zeynep KAZLI KOŞAN GSM:0505 904 3578 Müd. Yard : Osman ŞAHİN GSM Tel :0542 892 92 78 |
| İli: GAZİANTEP | İlçesi: ŞEHİTKAMİL |

Tablo 6:Sınıf ve Öğrenci Bilgileri

Okulumuzda yer alan sınıfların öğrenci sayıları alttaki tabloda verilmiştir.

| SINIFI | Kız | Erkek | Toplam | SINIFI | Kız | Erkek | Toplam |
|---------------------------------------|-----|-------|--------|-----------------|------------|--------------|---------------|
| 1/A SINIFI | 16 | 18 | 34 | 3/A SINIFI | 11 | 22 | 33 |
| 1/B SINIFI | 15 | 18 | 33 | 3/B SINIFI | 11 | 24 | 35 |
| 1/C SINIFI | 18 | 16 | 34 | 3/C SINIFI | 17 | 17 | 34 |
| 1/D SINIFI | 16 | 21 | 37 | 3/D SINIFI | 15 | 19 | 34 |
| 1/E SINIFI | 16 | 18 | 34 | 3/E SINIFI | 21 | 12 | 33 |
| 1/F SINIFI | 16 | 16 | 32 | 3/F SINIFI | 17 | 17 | 34 |
| 1/G SINIFI | 12 | 22 | 34 | 3/G SINIFI | 19 | 14 | 33 |
| 1/H SINIFI | 16 | 17 | 33 | 3/H SINIFI | 17 | 17 | 34 |
| 1/İ SINIFI | 12 | 21 | 33 | 3/İ SINIFI | 17 | 17 | 34 |
| 1/K SINIFI | 14 | 18 | 32 | 3/K SINIFI | 16 | 17 | 33 |
| 2/A SINIFI | 14 | 16 | 30 | 3/L SINIFI | 18 | 16 | 34 |
| 2/B SINIFI | 14 | 18 | 32 | 4/A SINIFI | 18 | 14 | 32 |
| 2/C SINIFI | 18 | 20 | 38 | 4/B SINIFI | 19 | 14 | 33 |
| 2/D SINIFI | 20 | 18 | 38 | 4/C SINIFI | 18 | 13 | 31 |
| 2/E SINIFI | 13 | 13 | 26 | 4/D SINIFI | 11 | 16 | 27 |
| 2/F SINIFI | 14 | 16 | 30 | 4/E SINIFI | 17 | 11 | 28 |
| 2/G SINIFI | 16 | 12 | 28 | 4/F SINIFI | 17 | 19 | 36 |
| 2/H SINIFI | 17 | 14 | 31 | 4/G SINIFI | 15 | 10 | 25 |
| 2/İ SINIFI | 19 | 15 | 34 | 3/A UYUM SINIFI | | | |
| 2/K SINIFI | 11 | 17 | 28 | | | | |
| 2/L SINIFI | 14 | 13 | 27 | | | | |
| 2/M SINIFI | 15 | 18 | 33 | | | | |
| GENEL TOPLAM (40 ŞUBE) | | | | | 630 | 664 | 1294 |
| | | | | | KIZ | ERKEK | TOPLAM |
| KAYNAŞTIRMA ÖĞRENCİ SAYISI | | | | | 7 | 9 | 16 |
| ÖZEL YETENEKLİ BİREY SAYISI | | | | | 2 | 3 | 5 |
| YABANCI UYRUKLU ÖĞRENCİ SAYISI | | | | | 123 | 144 | 267 |

Tablo 7: Çalışan Bilgileri

Okulumuzun çalışanlarına ilişkin bilgiler altta yer alan tabloda belirtilmiştir.

Çalışan Bilgileri Tablosu

| Unvan* | Erkek | Kadın | Toplam |
|---------------------------------|-------|-------|--------|
| Okul Müdürü ve Müdür Yardımcısı | 3 | 1 | 4 |
| Sınıf Öğretmeni | 21 | 19 | 40 |
| Branş Öğretmeni | 2 | 2 | 4 |
| Rehber Öğretmen | 2 | 1 | 3 |
| Yardımcı Personel | 1 | 0 | 1 |
| Güvenlik Personeli | 0 | 0 | 0 |
| | | | |

Tablo 8: Okulumuz Bina ve Alanları

Okulumuzun binası ile açık ve kapalı alanlarına ilişkin temel bilgiler altta yer almaktadır.

Okul Yerleşkesine İlişkin Bilgiler

| Okul Bölümleri | | Özel Alanlar | Va r | Yo k |
|--|------|-------------------------|---------|---------|
| Okul Kat Sayısı | 3 | Çok Amaçlı Salon | X | |
| Derslik Sayısı | 28 | Çok Amaçlı Saha | | X |
| Derslik Alanları (m2) | 40 | Kütüphane | X | |
| Kullanılan Derslik Sayısı | 28 | Fen Laboratuvarı | | X |
| Şube Sayısı | 40 | Bilgisayar Laboratuvarı | | X |
| İdari Odaların Alanı (m2) | 21 | İş Atölyesi | | X |
| Öğretmenler Odası (m2) | 50 | Beceri Atölyesi | | X |
| Okul Oturma Alanı (m2) | 3332 | Pansiyon | | X |
| Okul Bahçesi (Açık Alan)(m2) | 3000 | | | |
| Okul Kapalı Alan (m2) | 3332 | | | |
| Sanatsal, bilimsel ve sportif amaçlı toplam alan (m ²) | 3000 | | | |
| Kantin (m2) | 80 | | | |
| Tuvalet Sayısı | 11 | | | |
| Diğer (.....) | | | | |

2.7.2. İnsan Kaynakları

Okul/kurumun hedefleriyle uyumlu, kurumsal ve bireysel performans için kritik olan bilgi, beceri ve tutumların tümünü kapsamalıdır. Personele ilişkin nicel veriler ile personelin sahip olduğu niteliklerin analizi yapılmalıdır.

Okul/kurumda çalışanlar ve görevleri belirlenir. Ayrıca;

- Kurumun sahip olduğu toplam norm kadro sayısı,
- Çalışan toplam personel sayısı,
- İhtiyaç duyulan branşlar ve ihtiyaç sayısı,
- Buna bağlı olarak yapılan istihdam sayısı,
- Personelin nasıl atandığı,
- Varsa geçici personelin alındığı kaynağı,
- Kadrosu olmayıp da sözleşmeli çalıştırılan personelin sayısı,
- Eğitim düzeyi, gönüllü olarak aldığı diğer görevler,
- Okul/kuruma son -en az- iki yılda gelen giden personel sayısı mümkün ise neden okul/kurumdan tayin istedikleri,
- Ortalama okulda çalışma yılı,
- Ortalama hizmet içi eğitim saati,
- Çalışana verilen ödül ve ceza sayısı gibi hususlar tablo hâlinde düzenlenebilir.
- Okul/kurumda çalışan yönetici, öğretmen, diğer personelin görevlerinin neler olduğu belirlenmelidir.

Tablo 9. Çalışanların Görev Dağılımı

| Çalışanın Ünvanı | Görevleri |
|------------------------------|---|
| Okul /Kurum Müdürü | Milli Eğitim amaçları doğrultusunda, eğitim ve öğretim faaliyetlerinin gerçekleştirilmesinden sorumludur. |
| Müdür Yardımcısı | Okulun her türlü eğitim öğretim yönetim öğrenci personel tahakkuk ayniyat temizlik düzen gibi okul müdürünün verdiği işleri yapar |
| Öğretmenler | Kendilerine verilen sınıfın derslerini programda belirtilen esaslara göre planlamak, okutmak ders dışında okulun eğitim öğretim ve yönetim işlerine etkin bir şekilde katılmakla yükümlüdürler. |
| Yardımcı Hizmetler Personeli | Okul yönetimince yapılacak planlama ve iş bölümüne göre her türlü dosyayı dağıtmak hizmet yerlerini temizlemek aydınlatmak ve ısıtmakla görevlidir. |

Tablo 10. İdari Personelin Hizmet Süresine İlişkin Bilgiler

| Hizmet Süreleri | 2023 Yılı İtibarıyla | |
|-----------------|----------------------|------|
| | Kişi Sayısı | % |
| 1-4 Yıl | - | |
| 5-6 Yıl | - | |
| 7-10 Yıl | - | |
| 10.....Üzeri | 4 | %100 |

Tablo 11. Okul/Kurumda Oluşan Yönetici Sirkülasyonu Oranı

| | Yıl İçerisinde Okul/Kurumdan Ayrılan Yönetici Sayısı | | | Yıl İçerisinde Okul/Kurumda Göreve Başlayan Yönetici Sayısı | | |
|--------|--|------|------|---|------|------|
| | 2021 | 2022 | 2023 | 2021 | 2022 | 2023 |
| TOPLAM | - | 1 | 2 | - | 1 | 2 |
| | | | | | | |

Tablo 12. Öğretmenlerin Hizmet Süreleri (Yıl İtibarıyla)

| Hizmet Süreleri | Kişi Sayısı |
|-----------------|-------------|
| | |
| 1-3 Yıl | 7 |
| 4-6 Yıl | 6 |
| 7-10 Yıl | 7 |
| 11-15 Yıl | 4 |
| 16-20 | 8 |
| 20 ve üzeri | 14 |

Tablo 13. Kurumda Gerçekleşen Öğretmen Sirkülasyonunun Oranı

| | Yıl İçerisinde Kurumdan Ayrılan Öğretmen Sayısı | | | Yıl İçerisinde Kurumda Göreve Başlayan Öğretmen Sayısı | | |
|--------|---|------|------|--|------|------|
| | 2021 | 2022 | 2023 | 2021 | 2022 | 2023 |
| TOPLAM | 3 | 3 | 0 | 4 | 4 | 2 |

Tablo 14. Kurumdaki Mevcut Hizmetli/ Memur Sayısı

| | Görevi | Erkek | Kadın | Eğitim Durumu | Hizmet Yılı | Toplam |
|---|----------|-------|-------|---------------|-------------|--------|
| 2 | Hizmetli | 1 | | Lise Mezunu | 21 | |

Tablo 15. Okul/kurum Rehberlik Hizmetleri

| Mevcut Kapasite | | | | Mevcut Kapasite Kullanımı ve Performans | | | | | |
|---------------------------------|--|--|----------------------|---|-----------------|-------------|---|---------------------|------------------|
| Psikolojik Danışman Norm Sayısı | Görev Yapan Psikolojik Danışman Sayısı | İhtiyaç Duyulan Psikolojik Danışman Sayısı | Görüşme Odası Sayısı | Danışmanlık Hizmeti Alan | | | Rehberlik Hizmetleri İle İlgili Düzenlenen Eğitim/Paylaşım Toplantısı vb. Faaliyet Sayısı | | |
| | | | | Öğrenci Sayısı | Öğretmen Sayısı | Veli Sayısı | Öğretmenlere Yönelik | Öğrencilere Yönelik | Velilere Yönelik |
| 3 | 3 | 0 | 1 | 800 | 40 | 550 | 8 | 120 | 6 |

2.7.2. Teknolojik Düzey

Okul/kurumun teknolojik altyapısı ve teknolojiyi kullanabilme düzeyi belirlenir. Okul/kurumlarda derslerde ve ders dışı etkinliklerde kullanılmakta olan araç gereçlerin sayısı ve ihtiyaç durumu belirlenmelidir. Bu aşamada okul/kurumda hangi işlemlerin elektronik ortamda yapıldığı, gelecekte hangi iş ve işlemlerin elektronik ortamda yapılmasının düşünüldüğü de belirtilmelidir.

Tablo 16. Teknolojik Araç-Gereç Durumu

| Araç-Gereçler | 2021 | 2022 | 2023 | İhtiyaç |
|-------------------------------|------|------|------|---------|
| Akıllı Tahta Sayısı | 0 | 29 | 29 | 0 |
| Masaüstü Bilgisayar Sayısı | 23 | 23 | 23 | 0 |
| Taşınabilir Bilgisayar Sayısı | 6 | 6 | 6 | 0 |
| Projeksiyon Sayısı | 29 | 5 | 5 | 0 |
| TV Sayısı | 1 | 2 | 2 | 0 |
| Yazıcı Sayısı | 5 | 5 | 5 | 0 |
| Fotokopi Makinesi Sayısı | 1 | 1 | 1 | 0 |
| İnternet Bağlantı Hızı | 4 | 4 | 4 | 4 |

Okul/kurumun fiziki mekânlar açısından mevcut ve ihtiyaç durumunun da ortaya konulması gerekmektedir.

Tablo 17. Fiziki Mekân Durumu

| Fiziki Mekân | Var | Yok | Adedi | İhtiyaç | Açıklama |
|------------------------|-----|-----|-------|---------|----------|
| Öğretmen Çalışma Odası | X | | | | |
| Ekipman Odası | X | | 1 | 0 | |
| Kütüphane | X | | 1 | 0 | |
| Rehberlik Servisi | X | | 1 | 0 | |
| Resim Odası | | X | | | |
| Müzik Odası | | X | | | |
| Çok Amaçlı Salon | X | | | | |
| Spor Salonu | | X | | | |

2.7.3 Mali Kaynaklar

Kurumun mali kaynakları, bütçe büyüklüğü, döner sermaye, okul-aile birliği gelirleri, kantin vb. gelirler ve harcama kalemleri ortaya konulur. Bütçe işlemlerinin kim tarafından yürütüldüğü belirtilir. Enflasyon oranı da dikkate alınarak plan dönemi boyunca gerçekleşecek kaynak artışı tahmini olarak belirlenmiştir.

Tablo 18. Kaynak Tablosu

| Kaynaklar | 2024 | 2025 | 2026 | 2027 | 2028 |
|---------------------|---------|---------|---------|---------|---------|
| Genel Bütçe | 180.000 | 200.000 | 220.000 | 250.000 | 300.000 |
| Okul Aile Birliği | - | 30.000 | 35.000 | 40.000 | 50.000 |
| Özel İdare | - | - | - | - | - |
| Kira Gelirleri | 49.750 | 55.000 | 60.000 | 67.000 | 77.000 |
| Döner Sermaye | - | - | - | - | - |
| Dış Kaynak/Projeler | - | - | - | - | - |
| Diğer | | | | | |
| TOPLAM | | | | | |

Okul/kurum bütçesinde giderler aşağıdaki başlıklar altında toplanabilir. Harcama türleri okul/kurumların özelliklerine göre çeşitlilik gösterebilir.

Tablo 19. Gelir-Gider Tablosu

| YILLAR | 2021 | | 2022 | | 2023 | |
|-----------------------------|------------|---------|------------|---------|------------|---------|
| | GELİR | GİDER | GELİR | GİDER | GELİR | GİDER |
| HARCAMA KALEMLERİ | | | | | | |
| Temizlik | | 7884,92 | | 4566,76 | | - |
| Küçük Onarım | | 2145,60 | | 1381,59 | | 2000,01 |
| Bilgisayar Harcamaları | | 700 | | - | | 23131 |
| Büro Makinaları Harcamaları | | - | | - | | |
| Telefon | 43.877,220 | 1568,75 | 20.946,220 | 1180 | 27.677,780 | |
| Sosyal Faaliyetler | | 1020 | | 1020 | | 1000 |
| Kırtasiye | | 1720 | | 1540 | | |
| GENEL | | | | | | |

2.8. Çevre Analizi (PESTLE)

PESTLE analiziyle Müdürlüğümüz üzerinde etkili olan veya olabilecek politik, ekonomik, sosyokültürel, teknolojik, yasal ve çevresel dış etkenlerin tespit edilmesi amaçlanmıştır. Dış çevreyi oluşturan unsurlar (nüfus, demografik yapı, coğrafi alan, kentsel gelişme, sosyokültürel hayat, ekonomik, sosyal, politik, kültürel durum, çevresel, teknolojik ve rekabete yönelik etkenler vb.) okulun kontrolü dışındaki koşullara bağlı ve farklı eğilimlere sahiptir. Bu unsurlar doğrudan veya dolaylı olarak okulun faaliyet alanlarını etkilemektedir.

Bu bölümde, okulu etkileyen ya da etkileyebilecek dış çevre eğilimleri ve koşulları değerlendirildi. Bu analiz ile elde edilen veriler, GZFT analizinin “fırsatlar” ve “tehditler” bölümlerinin oluşturulmasında zemin oluşturur. Tespit ile ihtiyaçların belirlenmesi ise stratejilerin geliştirilmesinde önemli bir rol oynayacaktır.

Söz konusu etkenlerin tespit edilmesinde PESTLE matrisinden faydalanılır.

Okul dış çevrede meydana gelebilecek değişiklikleri sürekli olarak izleyerek analiz etmek, ortaya çıkabilecek fırsat-tehditleri önceden tahmin edip gerekli önlemleri almak zorundadır. Okul/kurum içi analizde, sağlıklı bir şekilde ortaya konan güçlü ve zayıf yönler, çevre analizi aşamasında elde edilecek fırsatlar ve tehditler ile birlikte değerlendirilerek en uygun stratejiler belir

Tablo 20. PESTLE Analiz Tablosu

| Etkenler | Tespitler (Etkenler/Sorunlar) | İdareye Etkisi | | Ne Yapılmalı? |
|---------------------------|---|--|--|--|
| | | Fırsatlar | Tehditler | |
| Politik Faktörler | Üst politika belgelerinde eğitimin öncelikli bir alan olarak yer alması | Üst politika belgelerinde eğitimin öncelikli bir alan olarak yer alması | | Üst politika belgeleriyle uyumlu eğitim politikaları oluşturulmasına devam edilmesi, uzun vadeli eğitim politikaları oluşturulması, müdürlüğümüz olarak bu politikaların çıktıklarına göre hareket edilmesi. |
| | Yöneticilerin ve toplumun eğitime olan ilgisi | Eğitime olan ilginin artması ve eğitim ile ilgili dernek ve kuruluşların eğitime olumlu bakış açısına sahip olması | | Sahiplenme duygusunun yüksek olduğu tüm eğitim paydaşlarının katkılarının alınmasına devam edilmesi |
| | Politika belgelerinde özel eğitim alanına yönelik belirlenen hedefler ile uygulamaların istenen düzeyde örtüşmemesi | Özel eğitimi destekleyen politikaların varlığı | Özel eğitim alanına yönelik belirlenen hedeflere ulaşılmasında güçlüğü yaşanması | Politika belgelerinin hazırlanmasında ve uygulanmasında, izleme ve Değerlendirme çalışmalarında katılımcı bir anlayış yaklaşımının benimsenmesi |
| | Ulusal/ Uluslararası politik istikrarsızlıklar nedeniyle göç olgusunun eğitime etkisi | | İlde mevcut olan öğrencilerin nitelikli eğitim alma fırsatını tehdit etmesi | Zorunlu göçmen öğrencilerin bizzat izlenmesi ve eğitimin niteliğine yönelik iyileştirici tedbirlerin alınması |
| Ekonomik Faktörler | İlimizde serbest bölge ve organize sanayii bölgelerinin bulunması | İlimizde bulunan Mesleki Eğitim okullarında öğrenim gören öğrencilerin staj olanaklarının olması | | Organize sanayi bölgesi ve işletmeler ile işbirliklerine devam edilmesi |
| | AB Projeleri ve diğer fonlardan sağlanan imkânlar. | Öğretmen ve öğrencilerimizin mesleki gelişimlerine katkı sağlayan yurt dışı eğitim fırsatlarının olması Proje hazırlama konusunda deneyimli ve nitelikli öğretmenlerin olması | | Okul ve kurumlarda görev yapan yönetici/öğretmenlerin AB projeleri ve diğer projeleri hazırlama konusunda eğitimlere tabi tutulmaya devam edilmesi |
| | Cumhurbaşkanlığı inca alınan tasarruf tedbirlerinin etkisi | Kamu kaynaklarının etkin, verimli ve yerinde kullanılmasına yönelik itici bir güç olması | İhtiyaçların karşılanmasında arzulanan seviyeye ulaşamaması | Fayda-maliyet analizi yapılarak kaynakların önceliklendirilmesi Alternatif bütçe dışı kaynaklar arayışlarına gidilmesi (Örneğin; projeler için) Katma değere dönüşebilecek ürünlere yönelik mesleki eğitim faaliyetlerinin desteklenmesi |

| | | | | |
|----------------------|--|---|--|---|
| | Gaziantep'in turizm, sanayi ve tarım kenti olması. | İlimizde öğrenim gören ailelerin sosyo-ekonomik seviyelerinin diğer bölgelere göre yüksek olması İlimizde turizm, sanayi ve tarım ile ilgili Mesleki Eğitim Kurumlarının olması | Mevsimlik tarım işçiliğinden dolayı öğrencilerin okula devam sorunları yaşaması | Temel eğitimden ortaöğretime geçiş sürecinde ilgili alanlara yönelik tanıtım ve bilgilendirme faaliyetlerine devam edilmesi |
| Sosyokültürel | Sosyo-Kültürel durumun aile yapısına etkisi | Gelenek ve görenek bakımından zengin bir tarihi geçmişe sahip olması | Merkez İlçeler ve kırsal yerleşim yeri arasındaki kültürel farklılıklar Parçalanmış aileler | Sosyal içermeli, gelenek-görenekleri yansıtmaya olanak verecek çalışmalara ağırlık verilmeli Parçalanmış ailelere ve çocuklarına yönelik rehberlik ve psikolojik danışma hizmetlerinin türü ve sayısı artırılmalı |
| | Türkçe ve Türk Kültürü'nün tanıtılması ve yaygınlaştırılması | Türkçenin öğretilmesi ve Türk Kültürü'ne yönelik farkındalık artırılması ve yapılan çalışmaların görünürlüğünün artırılması | | |
| | Kamuyunun eğitim öğretimin kalitesi ile eğitim öğretimin niteliğinin artmasına ilişkin beklenti ve desteği | Geniş bir paydaş kitlesinin varlığı Nitelikli işgücünün yetiştirilmesi için mesleki ve teknik eğitimin önemli olduğu algısı Kaliteli eğitim ve öğretime ilişkin talebin artması | Nüfus hareketleri ve kentleşmede yaşanan hızlı değişim Medyada eğitim ve öğretime ilişkin yoğunlukla olumsuz haberlerin ön plana çıkarılması Toplumda kitap okuma, spor yapma, sanatsal ve kültürel faaliyetlerde bulunma alışkanlığının yetersiz olması | Öğrenciler, okullar ve bölgeler arasında öğretmen ve yönetici niteliği, eğitim ortamı, donanımı ve kazanımlar açısından oluşan farklılıkların azaltılması ve uluslararası standartların yakalanması; bütün bireylere çağın gerektirdiği bilgi, beceri, yeterlik, tutum ve davranışların kazandırılması; öğrencilerin bilimsel, kültürel, sanatsal ve sportif faaliyetlere katılımının artırılması; özel yeteneklilere yönelik kurumsal yapı ve süreçlerin iyileştirilmesi, öğrenme ortamları, ders yapıları, materyalleri, tanılama ve değerlendirme araçlarının geliştirilmesi; özel eğitime ihtiyacı olan öğrencilere yönelik hizmetlerin kalitesinin artırılması |
| | İlimizde iç ve dış göç alan bölgelerde bölgenin kültürel yapısının çocukların okula devamına etkisi | | Çocukların okula devamsızlığı konusunda velilerin tutumu | Ailelerin bu hususta bilgilendirilmesi Okula devamlılığın veliler ve öğrenciler için daha cazip hâle getirilmesi |
| | Kitlesel göç hareketleri ile gelen nüfusun topluma uyumunu sağlamada ortaya çıkan sorunlar | Kitlesel göç ile gelen bireylerin topluma uyumu için oluşturulan politika ve programlar | Göç ile gelen örgün eğitim çağındaki nüfusun dil problemi, yetişkinlerin topluma uyumu ve mesleki yeterliliklerinin eksikliği | İlimizde geçici koruma altında bulunan yabancıların çocuklarının eğitim ve öğretime erişim imkânlarının artırılması. |
| | Teknolojik | Dünya ve | Bilişim | Hızlı ve değişken |

| | | | | |
|--------------|---|--|---|---|
| | ülkemizdeki teknolojik gelişmeler ve teknolojiye yapılan yatırımlar | teknolojilerinin gelişmesi, dijitalleşme ve endüstri 4.0 gibi olayların getirdiği yenilikler Gelişen teknolojilerin eğitimde kullanılabilirliğinin artması Okul ve kurumlarda teknolojik altyapısının Bakanlığımızca desteklenmesi | teknolojik gelişmelere zamanında ayak uydurulmanın zorluğu, öğretmenler ile öğrencilerin teknolojik cihazları kullanma becerisinin istenilen düzeyde olmaması, öğretmen ve öğrencilerin okul dışında teknolojik araçlara erişiminin yetersizliği İnternet ortamında oluşan bilgi kirliliği Bilgi iletişim araçları ve İnternet'in bilinçsiz kullanımına karşın yeterli önlemler alınmaması. | kullanımının artırılması; dijital içerik ve becerilerin gelişmesi için ekosistem kurulması Dijital becerilerin gelişmesi için içerik geliştirilmesi Öğretmen eğitiminin yapılması gibi konularda bakanlığımız ile eş güdümlü çalışılması. |
| | Uzaktan eğitim teknolojisinin gelişimi | Eğitim ve öğretim sunumunda fiziki mekândan bağımsız olabilmek Maliyet avantajının oluşması Dezavantajlı öğrencilere erişim imkânı Zaman tasarrufunun sağlanması | Öğrencilerin dijital bağımlılık halinde olma tehlikesi Öğretmenlerin teknolojik temelli eğitim araçlarının kullanımı için yeterince hazır olamaması Öğrencinin aktif öğrenme yerine pasif öğrenme durumunda kalması | Uzaktan eğitim merkezlerinin fiziki kaynaklarının güncellemesi Teknolojik gelişmelere yönelik Ar-Ge faaliyetlerinin desteklenmesi Uzaktan eğitime ilişkin teşviklerin sağlanması Karar vericilerin bilgilendirilmesi |
| Yasal | 5018 sayılı KMYKK kapsamında Program bütçe sistemine geçilmesi | Programların belirli politika, amaç ve hedeflerle ilişkilendirilerek kaynakların etkili, ekonomik ve verimli kullanılması | Kanun ile mevcut alışagelmış faaliyetler arasındaki uyumsuzluklar Program bütçenin uygulanmasına yönelik kurumsal kültür düzeyi | Program bütçe hakkında idarenin mali birimlerinde çalışanlara yönelik eğitim programlarının yürütülmesi |
| | Mevzuatta Meydana gelen değişiklikler | İhtiyaca yönelik mevzuatların güncellenmesi | Uzun vadeli plan ve programların yapılamaması Kurum yönetici ve personellerinin mevzuat bilgilerini güncel tutmaması | Yapılacak plan ve programların mevzuat güncellemelerine açık olması Kurum yönetici ve personellere yönelik yaşanan mevzuat değişiklikleri ile ilgili eğitimlerin verilmesi |
| | Bürokratik iş ve | Yönetici ve | Ani gelişen ve | Bürokratik iş ve işlemlerin |

| | işlemler | personeli yasal olarak güvence altına alınması | çözülmesi aciliyet gerektiren iş ve işlemlerin gecikmesi | sadeleştirilmesi |
|-----------------|--|--|---|---|
| Çevresel | Sürdürülebilir çevre politikalarının uygulanıyor olması, toplumun ve yerel yönetimlerin farkındalığı | Çevre duyarlılığı olan kurumların Müdürlüğümüz ile iş birliği yapması, uygulanan müfredatta çevreye yönelik tema ve kazanımların bulunması | | Ekolojik dengeyi korumaya yönelik çalışmalara ve eğitimlere toplum, yerel yönetim, STK'ların vb. desteğinin alınarak devam edilmesi |
| | Depremlerin toplumun depreme karşı duyarlılığını artırması | Depremin olası etkilerinin azaltılması ve farkındalığın oluşturulması | İlimizin birinci deprem bölgesine yakın olması Deprem hakkında toplumda verilmesi gereken eğitim ve farkındalık faaliyetlerinin dağınıklığı | Öğrenci ve velilere belli aralıkla bilgilendirme eğitimlerinin düzenlenmesi Depremle ilgili projelere ağırlık verilmesi |

2.9. GZFT Analizi

Durum analizi kapsamında kullanılacak temel yöntemlerden birisi de GZFT analizidir. Bu analiz okulu etkileyen koşulların sistematik olarak incelendiği bir yöntemdir. Bu kapsamda, okulun güçlü ve zayıf yönleri ile okul dışında oluşabilecek fırsatlar ve tehditler belirlenmiştir.

Bu yaklaşım, planlama yapılırken okulun güçlü ve zayıf yönleri ile karşı karşıya olduğu fırsatları ve tehditleri analiz etmeye ve geleceğe dönük stratejiler geliştirmeye yardımcı olur. Bu analiz, stratejik planlama sürecinin diğer aşamaları için temel teşkil eder. Stratejik planın başarılı bir şekilde uygulanmasında okul tarafından belirlenen stratejilerin GZFT analizi sonuçlarıyla uyumlu olması önemlidir.

Okulumuzun temel istatistiklerinde verilen okul künyesi, çalışan bilgileri bina bilgileri, teknolojik kaynak bilgileri ve gelir-gider bilgileri ile paydaş anketleri sonucunda ortaya çıkan sorun ve gelişime açık alanlar iç ve dış faktör olarak değerlendirilerek GZFT tablosunda belirtilmiştir. Dolayısıyla olguyu belirten istatistikler ile algıyı ölçen anketlerden çıkan sonuçlar tek bir analizde birleştirilmiştir.

Kurumun güçlü ve zayıf yönleri donanım, malzeme, çalışan, iş yapma becerisi, kurumsal iletişim gibi çok çeşitli alanlarda kendisinden kaynaklı olan güçlükleri ve zayıflıkları ifade etmektedir ve ayrımda temel olarak okulş müdürlüğü kapsamında bakılarak iç faktör ve dış faktör ayrımı yapılmıştır.

2.9.1. Güçlü ve Zayıf Yönler

Güçlü yönler okul tarafından kontrol edilebilen, okulun amaç ve hedeflerine ulaşırken yararlanabileceği, yüksek değer ürettiği ya da başarılı performans gösterdiği ve paydaşların okulun olumlu içsel özellikleri olarak gördüğü hususlardır. Güçlü yönler yetenekli iş gücü ve güçlü mali yapı gibi somut hususlar olabileceği gibi liderlik ya da destekleyici kurum kültürü gibi soyut hususlar da olabilir. Zayıf yönler ise okulun başarısını etkileyebilecek eksiklikleri ya da gelişmeye açık alanlarıdır. Başka bir ifadeyle okul/kurumun üstesinden gelmesi gereken olumsuz yönleridir. Zayıf yönlerin

belirlenmesinde “Neleri iyileştirmeliyiz?” sorusuna odaklanılmıştır.

Tablo 21. Güçlü Yönler

| | |
|--------------------|--|
| Öğrenciler | <ul style="list-style-type: none">• Öğretmen öğrenci arasında güçlü bir iletişim olması• Nitelikli ve düzenli eğitim ve etkinlikler düzenlenmesi• Öğrencilerin devamının sağlanması |
| Çalışanlar | <ul style="list-style-type: none">• Kurum yöneticilerinin deneyimli ve işbirliğine yatkın olması• Teknolojiyi kullanabilen genç bir eğitim kadrosunun olması• Ekip ruhu ile çalışan bir kurum kültürünün olması |
| Veliler | <ul style="list-style-type: none">• Öğrenmeye istekli insan kaynağı olması• Velilerin sosyo ekonomik yönden iyi olması• Okul –Aile Birliğinin okula karşı duyarlı olması |
| Bina ve Yerleşke | <ul style="list-style-type: none">• Okulumuzun ulaşımının kolay olması• Şehir merkezine yakın olması• Sosyal ve sportif faaliyetlere elverişli bir mekan olması• Okulumuzun fiziki alt yapısının yeterli olması |
| Donanım | <ul style="list-style-type: none">• Bilişim altyapısının olması ve kullanılması• Bütün sınıflarda akıllı tahta kullanılması• Kamera sisteminin kurulu olması• Isıtma ve aydınlatma sisteminde sorun bulunmaması• Güçlü ve köklü bir yapıya sahip olması• Güçlü bir internet ağının olması |
| Bütçe | <ul style="list-style-type: none">• Okul bazlı bütçe kapsamında kırtasiye, temizlik vb ihtiyaçlarımızı karşılaması.• Kantin kirası• Okul aile birliğinin gönüllü kabul ettiği bağışlar |
| Yönetim Süreçleri | <ul style="list-style-type: none">• Yönetim süreçleri içerisinde öğretmenlerimizin, öğrencilerimizin ve velilerimizin görüşleri alınarak başarılı bir yönetim süreci olması.• Yönetici kadronun yeniliklere ve değişime açık olması• Zümre öğretmenler arasında güçlü bir iletişim ve işbirliği olması• Öğretmenler kurulunda alınan kararların herkesçe benimsenip uygulanması |
| İletişim Süreçleri | <ul style="list-style-type: none">• Etkili iletişim kullanımının yeterli olması.• Sosyal kültürel faaliyetlerin fazla olması• Çeşitli iletişim ağlarının kullanılıyor olması |
| vb | |

Tablo 22. Zayıf Yönler

| | |
|------------|--|
| Öğrenciler | <ul style="list-style-type: none">• Öğrenci sayısının 1285 olması ve ikili öğretim yapılması• Teknoloji bağımlılığı• Yabancı dil yeterliliği |
| Çalışanlar | <ul style="list-style-type: none">• Çalışanlar arasında zamansız zaman koordinasyon eksikliği yaşanması |

| | |
|--------------------|---|
| Veliler | <ul style="list-style-type: none"> Bazı velilerin eğitim sürecine aşırı müdahil olması |
| Bina ve Yerleşke | <ul style="list-style-type: none"> İkili eğitim olması Kapalı spor salonunun olmaması |
| Donanım | <ul style="list-style-type: none"> Bilişim teknolojilerinden doğru faydalanılmaması |
| Bütçe | <ul style="list-style-type: none"> Veli katkılarının yeterli olmaması |
| Yönetim Süreçleri | <ul style="list-style-type: none"> Nitelikli hizmet içi eğitim faaliyetlerinin yetersizliği |
| İletişim Süreçleri | <ul style="list-style-type: none"> Sınıf içi Whatsapp gruplarının zaman zaman amacı dışında kullanılması |

2.9.2 Fırsatlar ve Tehditler

Fırsatlar, okulun kontrolü dışında ortaya çıkan ve okul için avantaj sağlaması muhtemel olan etken ya da durumlardır. Tehditler ise okulun kontrolü dışında gerçekleşen ve olumsuz etkilerinin önlenmesi ya da sınırlandırılması gereken unsurlardır. Okulu etkileyebilecek politik, ekonomik, sosyokültürel, teknolojik ya da siyasi etkenlerin bu kapsamda değerlendirilmesi yapılmıştır.

Tablo 23. Fırsatlar

| | |
|---------------|--|
| Politik | <ul style="list-style-type: none"> Girişimcilik konusunda farkındalığın artması Okul öncesi eğitime verilen önemin artması Eğitim alanında bilinçli atılımlar |
| Ekonomik | <ul style="list-style-type: none"> Proje ve bilimsel etkinliklerin çeşitliliğinin artması, Okul bazlı bütçenin gelmiş olması |
| Sosyolojik | <ul style="list-style-type: none"> Okul ve çevresinin kalkınmasını sağlamaya yönelik projelerin teşvik edilip yaygınlaştırılması İlimizin tarihi ve doğal dokusunun zenginliği |
| Teknolojik | <ul style="list-style-type: none"> Sağlıklı internet bağlantısının olması Teknolojinin eğitim üzerinde olumlu etkilerinin olması |
| Mevzuat-Yasal | <ul style="list-style-type: none"> MEB'in kalite ve misyon farklılaşması konusundaki yeni düzenlemeleri Eğitimde fırsat eşitliliğinin sağlanması |
| Ekolojik | <ul style="list-style-type: none"> Okulun şehir gürültüsünden uzak bir yerleşkede bulunması Çevre bilinci hususundaki artış |

Tablo 24. Tehditler

| | |
|----------|--|
| Politik | <ul style="list-style-type: none"> Eğitim politikalarında yaşanan değişimlerin eğitim kalitesini olumsuz etkilemesi Yerel yönetimlerin eğitime olan ilgilerinin yetersiz oluşu |
| Ekonomik | <ul style="list-style-type: none"> Teknolojinin hızlı gelişmesi ile birlikte yeni üretilen cihaz ve makinelerin |

| | |
|---------------|---|
| | maliyeti |
| Sosyolojik | <ul style="list-style-type: none"> Okulun fiziksel donanımının yetersiz olması Kitle iletişim araçlarının olumsuz etkileri İlin nitelikli göç vermesine karşılık niteliksiz göç alması++ |
| Teknoloji | <ul style="list-style-type: none"> Öğrenciler tarafından teknoloji kullanım seviyesinin düşük olması |
| Mevzuat-Yasal | <ul style="list-style-type: none"> Eğitim öğretim çalışmalarının desteklenmesi konusunda mali mevzuatın getirdiği kısıtlar |
| Ekolojik | <ul style="list-style-type: none"> Çevre temalı düzenlemelerin yenilenememesi ve uygulamada yaşanan problemler |

Gelişim ve Sorun Alanları

Gelişim ve sorun alanları analizi ile GZFT analizi sonucunda ortaya çıkan sonuçların planın geleceğe yönelim bölümü ile ilişkilendirilmesi ve buradan hareketle hedef, gösterge ve eylemlerin belirlenmesi sağlanmaktadır.

Gelişim ve sorun alanları ayrımında eğitim ve öğretim faaliyetlerine ilişkin üç temel tema olan Eğitime Erişim, Eğitimde Kalite ve kurumsal Kapasite kullanılmıştır. Eğitime erişim, öğrencinin eğitim faaliyetine erişmesi ve tamamlamasına ilişkin süreçleri; Eğitimde kalite, öğrencinin akademik başarısı, sosyal ve bilişsel gelişimi ve istihdamı da dâhil olmak üzere eğitim ve öğretim sürecinin hayata hazırlama evresini; Kurumsal kapasite ise kurumsal yapı, kurum kültürü, donanım, bina gibi eğitim ve öğretim sürecine destek mahiyetinde olan kapasiteyi belirtmektedir.

Tablo25. Eğitim ve Öğretim Faaliyetleri Temel Temaları

| Eğitime Erişim | Eğitimde Kalite | Kurumsal Kapasite |
|-------------------------------------|---------------------------------------|------------------------------|
| Okullaşma Oranı | Akademik Başarı | Kurumsal İletişim |
| Okula Devam/ Devamsızlık | Sosyal, Kültürel ve Fiziksel Gelişim | Kurumsal Yönetim |
| Okula Uyum, Oryantasyon | Sınıf Tekrarı | Bina ve Yerleşke |
| Özel Eğitime İhtiyaç Duyan Bireyler | İstihdam Edilebilirlik ve Yönlendirme | Donanım |
| Yabancı Öğrenciler | Öğretim Yöntemleri | Temizlik, Hijyen |
| Hayatboyu Öğrenme | Ders araç gereçleri | İş Güvenliği, Okul Güvenliği |
| | | Taşıma ve servis |

Gelişim ve sorun alanlarına ilişkin GZFT analizinden yola çıkılarak saptamalar yapılırken yukarıdaki tabloda yer alan ayrımında belirtilen temel sorun alanlarına dikkat edilmesi gerekmektedir.

Gelişim ve Sorun Alanlarımız

Tablo26.Gelişim Ve Sorun Alanlarımız

| 1.TEMA: EĞİTİM VE ÖĞRETİME ERİŞİM | |
|--|--|
| 1 | İlköğretimde devam/devamsızlık bilincini geliştirmek |
| 2 | Oryantasyon çalışmalarının çeşitlendirilmesi |
| 3 | Yabancı uyruklu öğrenci oranının azaltılması |
| 4 | Bahçe oyun alanının düzenlenmesi |
| 5 | Sınıf mevcutlarının azaltılması |
| 6 | |
| 7 | |

| 2.TEMA: EĞİTİM VE ÖĞRETİMDE KALİTE | |
|---|--|
| 1 | Öğrencilerin becerilerine uygun kaliteli eğitim ortamı oluşturulması |
| 2 | Öğrenci gelişimini destekleyici rehberlik faaliyetleri |
| 3 | Öğretmenlere yönelik hizmet içi eğitimler |
| 4 | Eğitim öğretim sürecinde sanatsal, sportif ve kültürel faaliyetler |
| 5 | Eğitimde farklı yöntem ve tekniklerin kullanılması |
| 6 | Derslerde materyal kullanımı |
| 7 | Eğitimi destekleyecek ve geliştirecek projeler geliştirme |
| 8 | |
| 9 | |
| 10 | |

| 3.TEMA: KURUMSAL KAPASİTE | |
|----------------------------------|---|
| 1 | Kurum içi iletişimi güçlendirecek etkinlikler yapılması |
| 2 | Demokratik yönetim anlayışının geliştirilmesi |
| 3 | Öğretmenlere yönelik fiziksel alanların oluşturulması |
| 4 | Donanım ve finansal kaynakların daha iyi yönetilmesi |
| 5 | İş güvenliği ve sivil savunma bilincinin oluşturulması |
| 6 | |
| 7 | |

3.BÖLÜM

GELECEĞE BAKIŞ

Geleceğe bakış sürecinde okulun misyon, vizyon ve temel değerler bildirimleri belirlenmiştir. Misyon, vizyon ve temel değerler, okulun uzun vadede idealleri doğrultusunda ilerleyebilmesi için yönlendiricilik işlevi görür. Okul bu aşamada misyon ve vizyonlarını ifade etmiş, temel değerlerini belirlemiş, temalarını, amaçlarını, hedeflerini ve stratejilerini ortaya koymuştur.

Okulun geleceğe bakışını belirlemede birinci derecede sorumlu kişi üst yöneticidir. Üst yönetici (okul müdürü), stratejik plan döneminin ötesine geçen geleceğe bakışın geliştirilmesinde Okul strateji Geliştirme Kurulu'nun görüşünü almıştır.

Geleceğe bakış, okulun uzun vadede neyi, hangi temel değerler çerçevesinde başarmak istediğini ifade etmiş şu sorulara cevap vermiştir;

- Hangi misyonu (ana görev ve sorumlulukları) yerine getirmek için varız?
- Uzun vadede başarmak istediğimiz vizyonumuz (idealimiz) nedir?
- Misyonumuzu yerine getirip vizyonumuza ulaşmaya çalışırken ne tür bir çalışma felsefesini ve değerleri esas almalıyız?

Üst yönetici tarafından strateji geliştirme kurulu ve stratejik planlama ekibine, geleceğe bakışın detaylarının belirlenmesi için bir perspektif verilmiştir.

Okul Müdürlüğümüzün Misyon, vizyon, temel ilke ve değerlerinin oluşturulması kapsamında öğretmenlerimiz, öğrencilerimiz, velilerimiz, çalışanlarımız ve diğer paydaşlarımızdan alınan görüşler, sonucunda stratejik plan hazırlama ekibi tarafından oluşturulan Misyon, Vizyon, Temel Değerler; Okulumuz üst kuruluna sunulmuş ve üst kurul tarafından onaylanmıştır.

3.1. Misyon

Kurumumuz yeniliklere açık, sürekli kendini geliştiren genç-deneyimli öğretmen kadrosuyla öğrenci merkezli eğitim veren, teknolojiyi kullanan velilerin ihtiyaç duydukları her an okul idareci ve öğretmenlerine ulaşip rehberlik hizmetlerini alabildikleri öğrencilerin başarılarının ön planda tutulduğu kaliteden ödün vermeyen çağdaş bir eğitim kurumudur. Eleştirel düşünebilen ve çözüm odaklı, kişisel ve mesleki alanda kendini sürekli yenileyen, doğaya duyarlı, yaratıcı ve farklılıklara saygı gösteren bireyler

yetiřtirmeyi, Bilime ve sanata evrensel düzeyde katkı saęlayan, disiplinlerarası ve etik deęerleri gzeten arařtırmalar yapmayı ,Sosyal sorumluluk bilinci ile dnya ve lke sorunlarına duyarlı, kamu yararını gzetten ve bulunduęu blgenin kalkınmasına-geliřmesine katkıda bulunan hizmetler sunmayı grev edinmiřtir.

3.2. Vizyon

Nitelikli arařtırmalar yapan, kalite kltrn iselleřtirmiř, bilgi ve yetkinliklerini insanlık ve lke yararına kullanan akademik, sosyal, kltrel ve sportif bařarıları her kesim tarafından Kabul edilmiř , evrensel düzeyde fark yaratarak geleceęe yn veren yeniliki okul ve semtimizde tercih edilen bir okul olmaktır.

3.3. Temel Deęerler

Kurumsallařmayı saęlayarak uzun vadede bařarıya ulařmanın gereklerinden birisi de temel deęerleri belirlemektir. Temel deęerler, karar alıcıların okulu ynetirken baęlı kalacakları inanları ve alıřma felsefesini yansıtır. Temel deęerler, uzun vadede ynlendiricilik rolyle kurumsal kltrn oluřmasını saęlar. alıřanlardan nasıl davranmalarının beklendięine ve hangi ilkelere gre iř yapmaları, nelere zen gstererek hizmet sunmaları gerektięine iřaret ederek onları ynlendirir. Bylece temel deęerler, okul ierisinde hizmet sunumunda tutarlılık saęlar ve bařarıya giden yolda sapmayı nler. Hizmetin nasıl ve hangi deęerler erevesinde sunulduęu, en az ne düzeyde sunulduęu kadar nemlidir. Temel deęerler, sonulara ulařmada kurumsallıęı, meřruluęu ve devamlılıęı saęlar.

1) Etik deęerlere baęlılık: Okulumuzun ama ve misyonu doęrultusunda grevimizi yerine getirirken yasallık, adalet, eřitlik, drstlk ve hesap verebilirlik ilkeleri doęrultusunda hareket etmek temel deęerlerimizden biridir.

2) Cumhuriyet deęerlerine baęlılık: Cumhuriyete ve aędařlıęın, bilimin ve aydınlıęın ifadesi olan kurucu deęerlerine baęlılık en temel deęerimizdir.

3) Akademik özgürlüğe öncelik verme: İfade etme, gerçekleri kısıtlama olmaksızın bilgiyi yayma, araştırma yapma ve aktarma özgürlüğünü garanti altına alan akademik özgürlük; okulumuzun vazgeçilmez temel değerlerinden biridir.

4) Etik değerlere bağlılık: Okulumuzun amaç ve misyonu doğrultusunda görevimizi yerine getirirken yasallık, adalet, eşitlik, dürüstlük ve hesap verebilirlik ilkeleri doğrultusunda hareket etmek temel değerlerimizden biridir

5) Liyakat: Kamu hizmetinin etkinliği ve sürekliliği için, işe alım ve diğer personel yönetimi süreçlerinin; yetenek, işe uygunluk ve başarı ölçütü temelinde gerçekleştirilmesi esastır.

6) Kültür öğelerine ve tarihine bağlılık: Cumhuriyet'in ve kültürel değerlerinin korunmasının yanı sıra okulumuzun sahip olduğu varlıkların da korunması temel değerlerimizdendir.

7) Saydamlık: Yönetimsel şeffaflık ve hesap verebilirlik ilkeleri temel değerlerimizdir. Öğrenci merkezilik: Öğrenme-uygulama ortamlarında yürütülen çalışmaların öğrenci odaklı olması, öğrenciyi ilgilendiren kararlara öğrencilerin katılımının sağlanması esastır.

8) Kaliteyi içselleştirme: Araştırma, eğitim ve idari yapıda oluşturulan kalite bilincinin içselleştirilmesi ve sürekliliğinin sağlanması temel değerlerimizdir.

9) Katılımcılık: İyi yönetişimin vazgeçilmez unsurlarından birinin de katılımcılık olduğu bilinciyle, mali yönden planlama süreci, idari yönden karar alma süreci, kaliteli yönetim için paydaşlarla çalışma ilkesi Üniversitemiz için önemlidir.

10) Ülke sorunlarına/önceliklerine duyarlı: Bilinçli ve sahip çıkılacak öncelikli unsurlara duyarlı bir toplum oluşturmak için

üniversite olarak üzerimize düşen görevi yerine getirmek

4.BÖLÜM

**AMAÇ, HEDEF VE PERFORMANS
GÖSTERGESİ İLE
STRATEJİLERİN BELİRLENMESİ**

4. AMAÇ, HEDEF VE PERFORMANS GÖSTERGESİ İLE STRATEJİLERİN BELİRLENMESİ

Stratejik Amaç 1:

- **Kayıt bölgemizde yer alan çocukların okullaşma oranlarını artıran, öğrencilerin uyum ve devamsızlık sorunlarını gideren etkin bir yönetim yapısı kurulacaktır.**

*** Bireylerin temel hakkı olan her türlü eğitim öğretime; ekonomik, sosyal, kültürel farklılıkları nedeniyle oluşabilecek dezavantajlardan etkilenmeden, adil ve eşit bir şekilde katılımını ve bu eğitimi tamamlayabilmesini sağlamak.

Stratejik Hedef 1.1. Kayıt bölgemizde yer alan çocukların okullaşma oranları artırılacak ve öğrencilerin uyum ve devamsızlık sorunları da giderilecektir.

*** Başta dezavantajlı bireyler olmak üzere tüm bireylerin fırsat eşitliği sağlanarak eğitim ve öğretime katılımının artırılması ve bu eğitimi tamamlamasını sağlamak

TEMA I: EĞİTİM VE ÖĞRETİME ERİŞİM

Eğitim ve öğretime erişim okullaşma ve okul terki, devam ve devamsızlık, okula uyum ve oryantasyon, özel eğitime ihtiyaç duyan bireylerin eğitime erişimi, yabancı öğrencilerin eğitime erişimi ve hayatboyu öğrenme kapsamında yürütülen faaliyetlerin ele alındığı temadır.

Stratejik Amaç 1:

- **Kayıt bölgemizde yer alan çocukların okullaşma oranlarını artıran, öğrencilerin uyum ve devamsızlık sorunlarını gideren etkin bir yönetim yapısı kurulacaktır.**

*** Bireylerin temel hakkı olan her türlü eğitim öğretime; ekonomik, sosyal, kültürel farklılıkları nedeniyle oluşabilecek dezavantajlardan etkilenmeden, adil ve eşit bir şekilde katılımını ve bu eğitimi tamamlayabilmesini sağlamak.

Stratejik Hedef 1.1. Kayıt bölgemizde yer alan çocukların okullaşma oranları artırılacak ve öğrencilerin uyum ve devamsızlık sorunları da giderilecektir.

*** Başta dezavantajlı bireyler olmak üzere tüm bireylerin fırsat eşitliği sağlanarak eğitim ve öğretime katılımının artırılması ve bu eğitimi tamamlamasını sağlamak

Performans Göstergeleri

Tablo27.Performans Göstergeleri

| No | PERFORMANS GÖSTERGESİ | Mevcut | HEDEF | | | | |
|------------------|--|--------|-------|------|------|------|------|
| | | 2023 | 2024 | 2025 | 2026 | 2027 | 2028 |
| PG.1.1.a | Kayıt bölgesindeki öğrencilerden okula kayıt yaptıranların oranı (%) | 100 | 100 | 100 | 100 | 100 | 100 |
| PG.1.1.b | İlkokul birinci sınıf öğrencilerinden en az bir yıl okul öncesi eğitim almış olanların oranı (%) (ilkokul) | 75 | 100 | 100 | 100 | 100 | 100 |
| PG.1.1.c. | Okula yeni başlayan öğrencilerden oryantasyon eğitimine katılanların oranı (%) | 100 | 100 | 100 | 100 | 100 | 100 |
| PG.1.1.d. | Bir eğitim ve öğretim döneminde 20 gün ve üzeri devamsızlık yapan öğrenci oranı (%) | 5 | 0 | 0 | 0 | 0 | 0 |
| PG.1.1.e. | Bir eğitim ve öğretim döneminde 20 gün ve üzeri devamsızlık yapan yabancı öğrenci oranı (%) | 15 | 0 | 0 | 0 | 0 | |
| PG.1.1.f. | Okulun özel eğitime ihtiyaç duyan bireylerin kullanımına uygunluğu (0-1) | 1 | 1 | 1 | 1 | 1 | 1 |
| PG.1.1.g. | Hayatboyu öğrenme kapsamında açılan kurslara devam oranı (%) (halk eğitimi) | 0 | 50 | 80 | 100 | 100 | 100 |
| PG.1.1.h. | Hayatboyu öğrenme kapsamında açılan kurslara katılan kişi sayısı (sayı) (halkeğitimi) | 0 | 20 | 30 | 40 | 50 | 60 |

Eylemler

| No | Eylem İfadesi | Eylem Sorumlusu | Eylem Tarihi |
|--------|---|--------------------------------------|----------------------|
| 1.1.1. | Kayıt bölgesinde yer alan öğrencilerin tespiti çalışması yapılacaktır. | Okul Stratejik Plan Ekibi | 01 Eylül-20 Eylül |
| 1.1.2 | Devamsızlık yapan öğrencilerin tespiti ve erken uyarı sistemi için çalışmalar yapılacaktır. | Sinan ALTIPARMAK Müdür Yardımcısı | 01 Eylül-20 Eylül |
| 1.1.3 | Devamsızlık yapan öğrencilerin velileri ile özel aylık toplantı ve görüşmeler yapılacaktır. | Rehberlik Servisi | Her ayın son haftası |
| 1.1.4 | Okulun özel eğitime ihtiyaç duyan bireylerin kullanımının kolaylaştırılması için rampa ve asansör eksiklikleri tamamlanacaktır. | Haci ÇİFTÇİ Müdür Yardımcısı | Mayıs 2023 |
| 1.1.5 | Hayatboyu öğrenme kapsamında açılan kurslara devam oranı (%) (halk eğitim) | Osman ŞAHİN Müdür Yardımcısı | Her ayın son haftası |
| 1.1.6 | Hayatboyu öğrenme kapsamında açılan kurslara katılan kişi sayısı (sayı) (halkeğitim) | Osman ŞAHİN Müdür Yardımcısı | Her ayın son haftası |

TEMA II: EĞİTİM VE ÖĞRETİMDE KALİTENİN ARTIRILMASI

Eğitim ve öğretimde kalitenin artırılması başlığı esas olarak eğitim ve öğretim faaliyetinin hayata hazırlama işleminde yapılacak çalışmalarını kapsamaktadır.

Bu tema altında akademik başarı, sınav kaygıları, sınıfta kalma, ders başarıları ve kazanımları, disiplin sorunları, öğrencilerin bilimsel, sanatsal, kültürel ve sportif faaliyetleri ile istihdam ve meslek edindirmeye yönelik rehberlik ve diğer mesleki faaliyetler yer almaktadır.

İlkokullar İçin

Stratejik Amaç 2: Eğitim ve öğretimde kalite artırılarak öğrencilerimizin bilişsel, duygusal ve fiziksel olarak çok boyutlu gelişimi sağlanacaktır.

Stratejik Hedef 2.1: Öğrenme kazanımlarını takip eden ve velileri de sürece dâhil eden bir yönetim anlayışı ile öğrencilerimizin akademik başarıları artırılacak ve öğrencilerimize iyi bir vatandaş olmaları için gerekli temel bilgi, beceri, davranış ve alışkanlıklar kazandırılacaktır.

(Akademik başarı altında: ders başarıları, kazanım takibi, üst öğrenime geçiş başarı ve durumları gibi akademik başarıyı takip eden ve ölçen göstergeler...)

Performans Göstergeleri

| No | PERFORMANS GÖSTERGESİ | Mevcut | HEDEF | | | | |
|----------|---|--------|-------|------|------|------|------|
| | | 2023 | 2024 | 2025 | 2026 | 2027 | 2028 |
| PG.2.1.1 | Öğ Öğrenci Başına Okunan Kitap Sayısı | 50 | 60 | 70 | 80 | 90 | 100 |
| PG.2.1.2 | Y Yabancı Dil Dersi Yılsonu Puan Ortalaması (4. Sınıf) | | | | | | |
| PG.2.1.3 | EBA Portalına Kayıtlı Öğretmen Oranı | 40 | 40 | 40 | 40 | 40 | 40 |
| | EBA Portalına Kayıtlı Öğrenci Oranı | 150 | 181 | 181 | 181 | 181 | 181 |
| | İlkokul Yetiştirme programına dâhil edilen öğrencilerden başarılı olanların oranı | %100 | %100 | %100 | %100 | %100 | %100 |
| | Okul sağlığı ve hijyen eğitimi konusunda eğitim alan öğretmen oranı | %100 | %100 | %100 | %100 | %100 | %100 |

| No | Eylem İfadesi | Eylem Sorumlusu | Eylem Tarihi |
|----|---|-------------------------------------|----------------------|
| 1. | Okuma saati etkinliğinin içeriği zenginleştirilerek dramatizasyonla desteklenecektir. | Zeynep KAZLI KOŞAN Müdür Yardımcısı | Her ayın son haftası |
| 2. | Öğrencilerin yabancı dil kullanımlarını farklı alanlara aktarmaları sağlanacaktır. | Zeynep KAZLI KOŞAN Müdür Yardımcısı | Her ayın son haftası |
| 3. | EBA Portalı öğretmenlere tanıtılacak ve kullanımı teşvik edilecektir. | Osman ŞAHİN Müdür Yardımcısı | Her ayın son haftası |
| 4. | Velilere EBA portalı tanıtılacak ve kullanımı teşvik edilecektir. | Osman ŞAHİN Müdür Yardımcısı | Her ayın son haftası |
| 7 | İYEP kapsamında olan öğrencilerin gelişimleri takip edilecektir. | Zeynep KAZLI KOŞAN Müdür Yardımcısı | Her ayın son haftası |
| 8 | Paydaşlarla işbirliği yapılarak eğitimlerin verilmesi sağlanacaktır. | Haci ÇİFTÇİ Müdür Yardımcısı | Her ayın son haftası |

Stratejik Hedef 2.2: Öğrenme kazanımlarını takip eden ve velileri de sürece dâhil eden bir yönetim anlayışı ile öğrencilerimizin akademik başarıları ve sosyal faaliyetlere yetenekleri doğrultusunda etkin katılımı artırılacaktır.

Sosyal faaliyetlere etkin katılım altında: sanatsal, kültürel, bilimsel ve sportif faaliyetlerin sayısı, katılım oranları, bu faaliyetler için ayrılan alanlar, ders dışı etkinliklere katılım takibi vb ele alınacaktır.)

Performans Göstergeleri

| No | PERFORMANS GÖSTERGESİ | Mevcut | HEDEF | | | | |
|-----------------|--|--------|-------|------|------|------|------|
| | | 2023 | 2024 | 2025 | 2026 | 2027 | 2028 |
| PG.2.1.1 | Bir Eğitim-Öğretim Döneminde Bilimsel, Kültürel, Sanatsal ve Sportif Alanlarda En Az Bir Faaliyete Katılan Öğrenci Oranı (%) | %80 | %100 | %100 | %100 | %100 | %100 |
| PG.2.1.2 | Okul dışı öğrenme ortamları kapsamında düzenlenen gezi/etkinliklere katılan öğrenci oranı | %75 | %90 | %100 | %100 | %100 | %100 |
| PG.2.1.3 | Çevre Bilincinin Artırılmasına Yönelik Etkinlik Sayısı | 10 | 20 | 30 | 40 | 50 | 60 |
| | Çevre Bilincinin Artırılmasına Yönelik Etkinliklere Katılan Öğrenci Oranı | 10 | 20 | 30 | 40 | 50 | 60 |
| | Okul Sporları Kapsamında Sportif Faaliyetlerine Katılan Öğrenci Oranı | 10 | 20 | 30 | 40 | 50 | 60 |
| | Yerel ve Ulusal Yarışmalara Katılan Öğrenci Oranı | 10 | 20 | 30 | 40 | 50 | 60 |
| | Yürütülen Ders Dışı Egzersiz Faaliyeti Sayısı | 10 | 20 | 30 | 40 | 50 | 60 |

Eylemler

| No | Eylem İfadesi | Eylem Sorumlusu | Eylem Tarihi |
|----|---|--|----------------------|
| 1. | Öğrencilerin yeteneklerine uygun alanlarda bilimsel, kültürel, sanatsal, sportif ve toplum hizmeti alanlarında etkinliklere katılım sağlamaları amacıyla çocuk kulüpleri aktif hale getirilecektir. | Zeynep KAZLI KOŞAN Müdür Yardımcısı | Her ayın son haftası |
| 2 | Müze, örenyeri, kütüphane tiyatro vb. etkinlikler planlanacaktır. | Osman ŞAHİN Müdür Yardımcısı | Her ayın son haftası |
| 3 | Milli manevi ve kültürel değerlerimizi içeren Sosyal sorumluluk projeleri yürütülecektir. | Osman ŞAHİN Müdür Yardımcısı | Her ayın son haftası |
| 4 | Belediye ve İl Çevre Orman Müdürlüğü ile işbirliği yapılarak çevre bilinci konusunda eğitimler düzenlenecektir. | Haci ÇİFTÇİ Müdür Yardımcısı | Her ayın son haftası |
| 5 | Öğrencilerin Çevre bilincine yönelik etkinliklere aktif katılımı teşvik edilecektir. | Haci ÇİFTÇİ Müdür Yardımcısı | Her ayın son haftası |
| 6 | Yetenek tarama uygulaması yapılacaktır. | Osman ŞAHİN Müdür Yardımcısı | Her ayın son haftası |
| 7 | Yarışma duyurularının zamanında yapılması ve öğrencilerin teşvik edilmesi sağlanacaktır. | Zeynep KAZLI KOŞAN Müdür Yardımcısı | Her ayın son haftası |
| 8 | Öğrencilerin ilgi istek yetenek ve kapasiteleri doğrultusunda egzersizler planlanması | Osman ŞAHİN Müdür Yardımcısı | Her ayın son haftası |

TEMA III: KURUMSAL KAPASİTE

Stratejik Amaç 3: Okulumuzun beşeri, mali, fiziki ve teknolojik unsurları ile yönetim ve organizasyonu, eğitim ve öğretimin niteliğini ve eğitime erişimi yükseltecek biçimde geliştirilecektir.

Stratejik Hedef 3.1: Okulumuz personelinin mesleki yeterlilikleri ile iş doyumunu ve motivasyonları artırılacaktır.

(Öğretmenlerin meslekî gelişimi (hizmet içi eğitim, eğitim ve öğretim ile ilgili konferans ve çalıştay vb. etkinlikler, yüksek lisans ve doktora, profesyonel gelişim ağları, yabancı dil..), Öğretmenlik meslek etiği, Personele yönelik sosyal, sportif ve kültürel faaliyetler, İş doyumunu ve motivasyonu artırmaya yönelik faaliyetler, Haftalık ders programlarının etkililik ve verimlilik esasına göre oluşturulması, Personele bilgi ve becerilerine uygun görevler verilmesi, Öğretmenlere ait fiziksel mekânların geliştirilmesi, Temizlik, güvenlik ve sekreteryaya gibi alanlardaki destek personeli ihtiyacının giderilmesi... gibi konularda göstergeler)

Performans Göstergeleri

Öğretmen başına düşen öğrenci sayısı

Ödül alan personel oranı

Mesleki gelişim faaliyetlerine katılan personel oranı

Lisansüstü eğitim sahibi personel oranı

Bilimsel ve sanatsal etkinliklere katılan personel oranı

C düzeyi ve üzeri dil puanına sahip öğretmen oranı

Uluslararası hareketlilik programlarına katılan personel oranı

Öğretmen memnuniyet oranı

Performans Göstergeleri

| No | PERFORMANS GÖSTERGESİ | Mevcut | HEDEF | | | | |
|-----------------|---|--------|-------|------|------|------|------|
| | | 2023 | 2024 | 2025 | 2026 | 2027 | 2028 |
| PG.3.1.1 | Web 2 Araçları, STEM, Robotik Kodlama Eğitimleri Alan Öğretmen Oranı | %12,5 | %50 | %80 | %100 | %100 | %100 |
| PG.3.1.2 | Tasarım Beceri Atölyelerine Yönelik Eğitim Alan Öğretmen Sayısı/Oranı | 0 | 0 | 0 | 0 | 0 | 0 |
| PG... | Ders Dışı Eğitim/Egzersiz Faaliyetleri Yürüten Öğretmen Oranı | 0 | 0 | 0 | 0 | 0 | 0 |

Eylemler

| No | Eylem İfadesi | Eylem Sorumlusu | Eylem Tarihi |
|--------|---|--------------------------------------|----------------------|
| 3.1.1. | Web 2 araçlarına yönelik öğretmen yeterliklerinin artırılması sağlanacaktır. | Zeynep KAZLI KJOŞAN Müdür Yardımcısı | Her ayın son haftası |
| 3.1.2 | Öğretmenlerin Tasarım Beceri Atölyelerine Yönelik Eğitimlere teşviki sağlanacaktır. | Hacı ÇİFTÇİ Müdür Yardımcısı | Her ayın son haftası |
| 3.1.3 | Egzersizler konusunda öğretmenlerin desteği sağlanacaktır. | Zeynep KAZLI KOŞAN Müdür Yardımcısı | Her ayın son haftası |

Stratejik Hedef 3.2: Okulumuzun mali ve fiziksel altyapısı eğitim ve öğretim faaliyetlerinden beklenen sonuçların elde edilmesini temine edecek biçimde sürdürülebilirlik ve verimlilik esasına göre geliştirilecektir. (Okul ve çevresinin temizliği, Okul ve çevresinin güvenliği, Engelli erişimine uygunluk, Kütüphane ve laboratuvarlar, Tasarım ve beceri atölyeleri, Okul bahçesi, konferans salonu, spor salonu, toplantı odaları, atölyeler, öğretmenler odası, Teknolojik altyapı, Bütçe kullanımı (ortaöğretim kurumları için), Girişimcilik, Mali destek sağlanması, Pansiyon, Yemekhane, Bakım ve onarım, Donatım, Sosyal, sanatsal, sportif ve kültürel faaliyet alanlarının geliştirilmesi, Kaynak tasarrufu, Yeşil alanlar, İş sağlığı ve güvenliği gibi hususlarda göstergeler...)

Performans göstergeleri

Şube başına düşen öğrenci sayısı

Öğrenci başına düşen sosyal, sanatsal, sportif ve kültürel faaliyet alanı (metrekare)

Tasarruf edilen kaynak miktarı

Ulusal ve uluslararası projelerden alınan mali destek

Bakım ve onarım ihtiyaçlarının giderilme oranı

Donatım ihtiyaçlarının giderilme oranı

| No | PERFORMANS GÖSTERGESİ | Mevcut | HEDEF | | | | |
|----------|---|--------|-------|------|------|------|------|
| | | 2023 | 2024 | 2025 | 2026 | 2027 | 2028 |
| PG.3.1.1 | Henüz yaygınlaştırılması yapılmamış ve maliyetli bir gösterge | 0 | 0 | 0 | 0 | 0 | 0 |

| | | | | | | | |
|-----------------|---|-----|-----|-----|-----|-----|------|
| PG.3.1.2 | Eko Okul Kapsamında Yapılan Etkinlik Sayısı | 0 | 0 | 0 | 0 | 0 | 0 |
| | Kütüphaneden yararlanan öğrenci oranı | 300 | 500 | 700 | 800 | 900 | 1000 |
| | Geri Dönüşüm Kapsamında Yapılan Etkinlik Sayısı | 10 | 15 | 20 | 25 | 25 | 25 |

Eylemler

| No | Eylem İfadesi | Eylem Sorumlusu | Eylem Tarihi |
|---------------|--|-------------------------------------|----------------------|
| 3.1.1. | Geleceğin Labarotuar Sınıflarının kurulumu için alternatif kaynakların hayata geçirilmesi | Haci ÇİFTÇİ Müdür Yardımcısı | Her ayın son haftası |
| 3.1.2 | Elektrik Su Doğalgaz vb. harcamaların minimize edilmesi ve tasarruf kültürünün oluşturulmasına yönelik tedbir/eğitim ve etkinliklerin hayata geçirilmesi | Osman ŞAHİN Müdür Yardımcısı | Her ayın son haftası |
| | Alternatif kaynaklarla okul kütüphanesine kitap temin edilecektir. | Zeynep KAZLI KOŞAN Müdür Yardımcısı | Her ayın son haftası |
| | Atık Pil, Sıfır Atık vb. konularda paydaş işbirliği ile etkinlikler planlanacaktır. | Osman ŞAHİN Müdür Yardımcısı | Her ayın son haftası |

Stratejik Hedef 3.3: Okulumuzun yönetsel süreçleri, etkin bir izleme ve değerlendirme sistemiyle desteklenen, katılımcı, şeffaf ve hesap verebilir biçimde geliştirilecektir.

(Okul yönetiminde ve karar alma süreçlerinde paydaşların yer alması, Sosyal, kültürel ve sportif faaliyetlere velilerin katılımı, İlgili sektörler, üniversiteler ve STK'lar ile işbirliği, Eğitim ve öğretim faaliyetlerinin izlenmesi ve değerlendirilmesi, Yönetsel faaliyetlerinin izlenmesi ve

değerlendirilmesi, Özdeğerlendirme, İş tanımları, Yetki devri, Amaç ve hedeflerine yönelik risklerin ve risklere karşı önlemlerin belirlenmesi, Kurumsal iletişim, Okul internet sayfası, Kayıt ve dosyalama, Kamu hizmet standartları, Okuldaki kurul ve komisyonların çalışmaları gibi konularda göstergeler...)

Performans göstergeleri

Veli toplantılarına katılım oranı

Okul internet sayfasının görüntülenme sayısı

Paydaşların karar alma süreçlerine katılımı için gerçekleştirilen faaliyet sayısı

Veli memnuniyet oranı

| No | PERFORMANS GÖSTERGESİ | Mevcut | HEDEF | | | | |
|-----------------|--|--------|-------|------|------|------|------|
| | | 2023 | 2024 | 2025 | 2026 | 2027 | 2028 |
| PG.3.1.1 | Veli memnuniyet oranı (%) | 70 | 80 | 90 | 95 | 95 | 100 |
| PG.3.1.2 | Çalışan Memnuniyet Anketinden Çıkan İyileştirmeye Açık Alan Sayısı | 50 | 60 | 70 | 80 | 90 | 100 |

Eylemler

| No | Eylem İfadesi | Eylem Sorumlusu | Eylem Tarihi |
|---------------|---|-------------------------------------|----------------------|
| 3.1.1. | Velilerin görüşlerinin dikkate alındığı bir yönetim anlayışı benimsenecektir. | Hacı ÇİFTÇİ Müdür Yardımcısı | Her ayın son haftası |
| 3.1.2 | İyileştirmeye açık alanlara yönelik tedbirler alınacaktır. | Zeynep KAZLI KOŞAN Müdür Yardımcısı | Her ayın son haftası |

V. BÖLÜM: MALİYETLENDİRME

2024-2028 Stratejik Planı Faaliyet/Proje Maliyetlendirme Tablosu

| Kaynak Tablosu | 2023 | 2024 | 2025 | 2026 | 2027 | Toplam |
|-------------------------------------|------|------|------|------|------|--------|
| Genel Bütçe | 6000 | 6000 | 6000 | 6000 | 6000 | 30000 |
| Valilikler ve Belediyelerin Katkısı | 1000 | 1000 | 1000 | 1000 | 1000 | 5000 |
| Diğer (Okul Aile Birlikleri) | 1500 | 1500 | 1500 | 1500 | 1500 | 7500 |
| TOPLAM | 8500 | 8500 | 8500 | 8500 | 8500 | 42500 |

VI. BÖLÜM: İZLEME VE DEĞERLENDİRME

Okulumuz Stratejik Planı izleme ve değerlendirme çalışmalarında 5 yıllık Stratejik Planın izlenmesi ve 1 yıllık gelişim planının izlenmesi olarak ikili bir ayrıma gidilecektir.

Stratejik planın izlenmesinde 6 aylık dönemlerde izleme yapılacak denetim birimleri, il ve ilçe millî eğitim müdürlüğü ve Bakanlık denetim ve kontrollerine hazır halde tutulacaktır.

Yıllık planın uygulanmasında yürütme ekipleri ve eylem sorumlularıyla aylık ilerleme toplantıları yapılacaktır. Toplantıda bir önceki ayda yapılanlar ve bir sonraki ayda yapılacaklar görüşülüp karara bağlanacaktır.

İzleme Ve Değerlendirme Tablosu

| İZLEME DEĞERLENDİRME DÖNEMİ | GERÇEKLEŞTİRİLMEME ZAMANI | İZLEME DEĞERLENDİRME DÖNEMİ SÜREÇ AÇIKLAMASI | ZAMAN KAPSAMI |
|-------------------------------------|--------------------------------------|--|--------------------|
| Birinci İzleme-Değerlendirme Dönemi | Her yılın Temmuz ayı içerisinde | Göstergelerin gerçekleşme durumları hakkında hazırlanan raporun kurum müdürüne sunulması | Ocak-Temmuz dönemi |
| İkinci İzleme-Değerlendirme Dönemi | İzleyen yılın Şubat ayı sonuna kadar | Gösterge hedeflerinden sapmaların ve sapma nedenlerin değerlendirilerek gerekli Stratejilerin alınması | Bir yıllık dönem |

GÜRTEKS MEHMET HAYRİ ÖZKAYA İLKOKULU MÜDÜRLÜĞÜ STRATEJİK PLAN ÜST KURULU İMZA SİRKÜSÜ

5018 sayılı Kamu Mali Yönetimi ve Kontrol Kanunu ve diğer mevzuatın zorunlu kıldığı Gürteks Mehmet Hayri Özkaya İlkokulu Müdürlüğü 2024-2028 Stratejik Planı ilgili birimlerin katkısıyla hazırlanmış ve 01.05.2024 tarihi itibarıyla yürürlüğe girmeye hazır hale getirilmiştir.

Stratejik planın uygulamaya geçebilmesi için kurum yöneticilerinin planda yer alan tüm amaç, hedef ve faaliyetleri benimsedikleri ve uygulama yükümlülüklerini kabul ettiklerini imza karşılığı beyan etmeleri gerekmektedir.

Buna göre tüm yöneticilerin aşağıdaki ifade doğrultusunda stratejik planı Şehitkamil İlçe Milli Eğitim Müdürlüğü Makamına gönderilmek üzere imzalamaları gerekmektedir.

“Gürteks Mehmet Hayri Özkayas İlkokulu Müdürlüğü’nün 2024-2028 yılları arasını kapsayan stratejik planını inceledim, tüm stratejik planın stratejik amaçlar doğrultusunda uygulanması ile ilgili sorumluluk alanıma giren amaç hedef ve faaliyetlerin yürütülmesi konusunda tüm yasal sorumlulukları kabul ediyorum”

| STRATEJİK PLAN ÜST KURULU | | | |
|---------------------------|----------------|--|------|
| SIRA NO | ADI SOYADI | GÖREVİ | İMZA |
| 1 | Coşkun ACI | OKUL MÜDÜRÜ | |
| 2 | Haci ÇİFTÇİ | MÜDÜR YARDIMCISI | |
| 3 | Osman PEKSOY | ÖĞRETMEN | |
| 4 | İsmail KAZOĞLU | OKUL AİLE BİRLİĞİ BAŞKANI | |
| 5 | Türkan SEVİM | OKUL AİLE BİRLİĞİ YÖNETİM KURULU ÜYESİ | |

OLUR

01.05.2024

Coşkun ACI
Okul Müdürü

Mehmet YAĞCI
Şehitkamil İlçe Milli Eğitim Müdürü

T.C
ŞEHİTKAMİL KAYMAKAMLIĞI
Gürteks Mehmet Hayri Özkaya
İlkokulu Müdürlüğü

Sayı : 67638397-602.04/
Konu : 2024-2028 Stratejik Planı.

01/11/2022

İlgi : Milli Eğitim Bakanlığı Strateji Geliştirme Başkanlığının 06/10/2022 tarih ve 60162336
(2022/21 No'lu Genelge) sayılı yazısı.

ŞEHİTKAMİL İLÇE MİLLİ EĞİTİM MÜDÜRLÜĞÜNE

Kalkınma planları ve programlarında yer alan politika ve hedefler doğrultusunda, kamu kaynaklarının etkili, ekonomik ve verimli bir şekilde elde edilmesi ve kullanılmasını, hesap verilebilirliği ve saydamlığı sağlamak üzere kamu mali yönetiminin yapısını ve işleyişini, raporlanmasını ve mali kontrolü düzenlemek amacıyla çıkartılan 5018 sayılı Kamu Mali Yönetimi ve Kontrol Kanunu'nun 9 uncu maddesinde; "Kamu idareleri; kalkınma planları, programlar, ilgili mevzuat ve benimsedikleri temel ilkeler çerçevesinde geleceğe ilişkin misyon ve vizyonlarını oluşturmak, stratejik amaçlar ve ölçülebilir hedefler saptamak, performanslarını önceden belirlenmiş olan göstergeler doğrultusunda ölçmek ve bu sürecin izleme ve değerlendirmesini yapmak amacıyla katılımcı yöntemlerle stratejik plan hazırlarlar" denilmektedir. Bakanlığımız, Türk eğitim sistemini düzenleyen mevzuat ile birlikte, eğitim sistemi için referans bir politika belgesi niteliğinde olan ve Türkiye'nin AB vizyonuna uygun olacak şekilde hazırlanan "Millî Eğitim Bakanlığı 2024-2028 Stratejik Planı" Bakan Onayı ile 01 Ocak 2023 tarihi itibarıyla uygulamaya konulmuştur. Millî Eğitim Bakanlığı 2024-2028 Stratejik Planı ile aynı süreçte ve eş zamanlı olarak merkez teşkilatı birimleri ile İl Millî Eğitim Müdürlükleri de beş yıllık stratejik planlarını hazırlayarak uygulamaya koymuşlardır.

Bakanlığımız Stratejik Planı (2024-2028) ve İl Millî Eğitim Müdürlükleri stratejik planlarının uygulamaya girmesiyle bu planlara uyumlu olarak İlçe Millî Eğitim Müdürlükleri ve okul/kurum Müdürlüklerinin de stratejik plan hazırlamaları ilgi Genelge ile uygun görülmüştür. Stratejik yönetim anlayışının İl, İlçe Millî Eğitim Müdürlükleri ve okul/kurumlarımıza yayılması ve bu suretle yönetim uygulamalarımızda yeni bir kültürün oluşturulması amaçlanmaktadır. Makamlarınızda da uygun görüldüğü takdirde, 2024-2028 yıllarını kapsayan Gürteks Mehmet Hayri Özkaya İlkokulu Müdürlüğü Stratejik Planı'nın uygulamaya konulmasını olurlarınıza arz ederim.

Coşkun ACI
Okul Müdürü

OLUR

...../...../2024

Mehmet YAĞCI
İlçe Milli Eğitim Müdürü

